

T.C
GEMLİK KAYMAKAMLIĞI
GEMLİK ANADOLU İMAM HATİP LİSESİ MÜDÜRLÜĞÜ

2024-2028 STRATEJİK PLANI

Gemlik Anadolu İmam Hatip Lisesi



KURULUŞ
TARİHİ:
1975

1-Cami ve Şadırvan, 2-Konferans Salonu, 3-Ortaokul Binası, 4-Lise Binası,5-Pansiyon ve Yemekhane
6-Kapalı Spor Salonu, 7-Arka Bahçe, 8-Ön Bahçe, 9-Dinlenme Alanları,10-Güvenlik ve Giriş Kapısı

Fen ve Sosyal Bilimler Proje Okulu



Camilerin kutsal minberleri halkın ruhi ve ahlâkî gıdalarının en yüksek, en verimli kaynağıdır. Minberden halkın anlayabileceği dille, ruh ve düşünceye hitap olunmakla Müslümanların vücudu canlanır. Düşünceleri temizlenir. İmanı kuvvetlenir. Kalbi cesaret bulur. Fakat buna karşılık hutbe okuyanların sahip olmaları gereken ilmî nitelikler, özel liyakat ve genel kültür önemlidir.

Mustafa Kemal ATATÜRK

Okul Bilgileri

İli: Bursa		İlçesi: Gemlik	
Adres:	Kayhan mah. İmam Hatip Lisesi Cad. No 8 Gemlik/BURSA	Coğrafi Konum (link)	http://meb.ai/Uk4LRDy
Telefon			
Numarası:	0224 513 17 28	Faks Numarası:	0224 513 17 08
e- Posta Adresi:	135110@meb.k12.tr	Web sayfası adresi:	http://gemlikanadoluihl.meb.k12.tr
Kurum Kodu:	135110	Öğretim Şekli:	Tam Gün



SUNUŞ

İmam-Hatip Liseleri çalışmayı, fedakârlığı ilke edinmiş, tembelliğin adını tevekkül olarak kabul etmeyen bir anlayışla şairin dediği gibi Asım'ın neslini yetiştirme gayreti içerisindeyiz.

Millet olarak değerlerimizle varız. Değerlerimizi aşındırmadan aşınan değerlerimizi ise yeniden yücelterek, gelecek nesillere aktarmada din öğretimi önemli bir mefhumdur. İmam Hatip Liseleri olarak bunun sorumluluğunu taşımaktayız.

Gemlik Anadolu İmam Hatip Lisesi Fen Ve Sosyal Bilimler Proje Okulu; öğrencilerinin, milletini seven, onu muasır medeniyetler seviyesine çıkarmak için gereken her şeyi öğrenen ve uygulayan, sorumluluklarının bilincinde olan, kendini ifade etmesini bilen, devletine milletine bağımsızlığına, birliğine ve dirliğine sahip çıkan, dinini hurafelerle değil hurafelerden uzak aklın öncülüğünde, ayet ve hadislerle öğrenen, kendini sorgulayabilen bireyler olarak yetişmelerini temel ilke olarak benimsemiştir. Bütün bunları gerçekleştirirken ailelerimizi temel taş kabul eder, onlarla iş birliği yapmayı daima en üst seviyede tutmaktadır. Sevgi merkezli bir eğitimle sadece akademik değil, davranışlarıyla örnek olacak bir nesil yetiştirmek hedefimizdir. Bunun en önemli etkeninin öğretmen olduğu gerçeğiyle 2024-2028 Stratejik Planın ülkemize ve okulumuza hayırlı olmasını diliyor, başta ilçe MEM Müdürümüz Mehmet Duran ve ekibine teşekkür ediyoruz.

“Gerektiğinde vatan için bir tek fert gibi yekpare azim ve karar ile çalışmasını bilen bir millet elbette büyük bir geleceğe layık aday olan bir millettir.

K. Atatürk

Gemlik Anadolu İmam Hatip Lisesi Fen Ve Sosyal Bilimler Proje Okulu bu inançla eğitim kervanındaki çalışmasına devam etmektedir. Geleceğimizin çok daha aydınlık olacağı inancımızı hiç kaybetmemekteyiz.

Ali BAHADIR

Okul Müdürü

İÇİNDEKİLER

1. GİRİŞ VE STRATEJİK PLANIN HAZIRLIK SÜRECİ	4
1.1 Strateji Geliştirme Kurulu ve Stratejik Plan Ekibi	4
1.2 Planlama Süreci	4
2. DURUM ANALİZİ	7
2.1 Kurumsal Tarihçe	8
2.2 Uygulanmakta Olan Stratejik Planın Değerlendirilmesi	9
2.3 Mevzuat Analizi	10
2.4 Üst Politika Belgeleri Analizi	11
2.5 Faaliyet Alanları ile Ürün/Hizmetlerin Belirlenmesi	11
2.6 Paydaş Analizi	12
2.7 Kuruluş İçi Analiz	16
2.7.1 Teşkilat Şeması	16
2.7.2 İnsan Kaynakları	18
2.7.3 Teknolojik Düzey	23
2.7.4 Mali Kaynaklar	24
2.7.5 İstatistik Veriler	25
2.8 Çevre Analizi (PESTLE)	31
2.9 Güçlü ve Zayıf Yönler ile Fırsatlar ve Tehditler (GZFT) Analizi	33
2.10 Tespit ve İhtiyaçların Belirlenmesi	34
3. GELECEĞE BAKIŞ	36
3.1 Misyon	39
3.2 Vizyon	39
3.3 Temel Değerler	39
3.4 Amaç, Hedef ve Performans Göstergesi ile Stratejiler	39
4. MALİYETLENDİRME	49
5. İZLEME VE DEĞERLENDİRME	51

1. GİRİŞ VE STRATEJİK PLANIN HAZIRLIK SÜRECİ

1.1 Strateji Geliştirme Kurulu ve Stratejik Plan Ekibi

Stratejik Planlama çalışmaları, Millî Eğitim Bakanlığı Strateji Geliştirme Başkanlığının 2022-21 Sayılı Genelgesi gereğince başlatılmıştır.

Strateji Geliştirme Kurulu: Okul müdürünün başkanlığında, bir okul müdür yardımcısı, bir öğretmen ve okul/aile birliği başkanı ile bir yönetim kurulu üyesi olmak üzere 5 kişiden oluşan üst kurul kurulur.

Stratejik Plan Ekibi: Okul müdürü tarafından görevlendirilen ve üst kurul üyesi olmayan müdür yardımcısı başkanlığında, belirlenen öğretmenler ve gönüllü velilerden oluşur.

Tablo 1. Strateji Geliştirme Kurulu ve Stratejik Plan Ekibi Tablosu

Strateji Geliştirme Kurulu Bilgileri		Stratejik Plan Ekibi Bilgileri	
Adı Soyadı	Ünvanı	Adı Soyadı	Ünvanı
Ali BAHADIR	Müdür	Ömer BEKİ	Müdür Baş Yrd.
Ömer ÖKSÜZ	Müdür Yrd.	Yalçın Dursun ÇAKAL	Matematik
Sedat VARLIK	Bilişim Teknolojileri	Ferihan AĞIR	Tarih
Songül ÇAKIR	Okul Aile Birliği Bşk.	Ayşe ARSLAN	Öğrenci Velisi
Canan ALTUNDAL	Rehber Öğretmen	Sümeyye İNCE	Öğrenci Velisi
		Habib FİDAN	Türk Dili ve Edebiyatı Öğrt.
		Eyüp Ümit KARAMAN	Türkçe Öğretmeni

1.2 Planlama Süreci

2024-2028 dönemi stratejik plan hazırlanma süreci Strateji Geliştirme Kurulu ve Stratejik Plan Ekibinin oluşturulması ile başlamıştır. Ekip tarafından oluşturulan çalışma takvimi kapsamında ilk aşamada durum analizi çalışmaları yapılmış ve durum analizi aşamasında, paydaşlarımızın plan sürecine aktif katılımını sağlamak üzere paydaş anketi, toplantı ve görüşmeler yapılmıştır. Durum analizinin ardından geleceğe yönelim bölümüne geçilerek okulumuzun/kurumumuzun amaç, hedef, gösterge ve stratejileri belirlenmiştir.

Millî Eğitim Bakanlığının yayınladığı 06 Ekim 2022 tarihli ve 2022/21 sayılı Genelge ile 2024-2028 Stratejik Plan Hazırlık Çalışmaları duyurulmuş ve ardından 2024-2028 Stratejik Plan Hazırlık

Programı yayımlanmıştır. Bu kapsamda okulumuzda “Strateji Geliştirme Kurulu” ve “Stratejik Planlanma Ekibi” kurularak 2024-2028 Stratejik Plan çalışmalarına başlanılmıştır.

Çalışmalar, hazırlık programında belirtilen “Hazırlık, Durum Analizi, Geleceğe Yönelim” bölümlerinden oluşacak şekilde kurgulanmış olup; 26 Şubat 2018 tarihinde yayımlanan Kamu İdarelerinde Stratejik Planlamaya İlişkin Usul ve Esaslar Hakkındaki Yönetmelik ve aynı tarihli Kamu İdarelerin İçin Stratejik Plan Hazırlama Kılavuzunda belirtilen usul ve esaslarla Millî Eğitim Bakanlığı Strateji Geliştirme Başkanlığı'nın hazırladığı 2024-2028 Stratejik Plan Hazırlık Programı temel alınarak yürütülmüştür.

Stratejik Planlama Ekibimiz tarafından, “Uygulanmakta Olan Stratejik Planın Değerlendirilmesi, Mevzuat Analizi, Üst Politika Belgeleri Analizi ve Paydaş Analizi” faaliyetleri gerçekleştirilmiştir. Paydaş Analizi kapsamında paydaş görüşlerinin alınabilmesi için öğrenci, öğretmen, personel, yönetici ve velilerden oluşan paydaşlarımıza, Müdürlüğümüzün faaliyetlerini kapsayan konularda “Gemlik AİHL 2024-2028 Stratejik Planı İç Paydaş Anketi” düzenlenmiştir. Anketin geçerliliğini ve güvenilirliğini sağlamak için kişisel bilgilere yer verilmemiştir. Anketlere 342 öğrenci, 51 öğretmen, 7 personel, 6 yönetici ve 125 veli katılmıştır. Anket sonuçları her paydaş için nicel olmak üzere ayrı ayrı değerlendirilmiştir. İç ve dış paydaşlarımızla yüz yüze görüşmeler, mülakatlar, toplantılar gerçekleştirilerek, dilek ve önerileri alınmıştır. Yüz yüze, mülakat, toplantı ve benzeri çalışmalarda elde edilen sonuçlar nitel olarak değerlendirilmiştir.

2.BÖLÜM

DURUM ANALİZİ



2. DURUM ANALİZİ

Stratejik planlama sürecinin ilk adımı olan durum analizi, okulumuzun “neredeyiz?” sorusuna cevap vermektedir. Okulumuzun geleceğe yönelik amaç, hedef ve stratejiler geliştirebilmesi için öncelikle mevcut durumda hangi kaynaklara sahip olduğu ya da hangi yönlerinin eksik olduğu ayrıca, okulumuzun kontrolü dışındaki olumlu ya da olumsuz gelişmelerin neler olduğu değerlendirilmiştir. Dolayısıyla bu analiz, okulumuzun kendisini ve çevresini daha iyi tanımasına yardımcı olacak ve stratejik planın sonraki aşamalarından daha sağlıklı sonuçlar elde edilmesini sağlayacaktır.

Durum analizi bölümünde, aşağıdaki hususlarla ilgili analiz ve değerlendirmeler yapılmıştır;

- Kurumsal tarihçe
- Uygulanmakta olan planın değerlendirilmesi
- Mevzuat analizi
- Üst politika belgelerinin analizi
- Faaliyet alanları ile ürün ve hizmetlerin belirlenmesi
- Paydaş analizi
- Kuruluş içi analiz
- Dış çevre analizi (Politik, ekonomik, sosyal, teknolojik, yasal ve çevresel analiz)
- Güçlü ve zayıf yönler ile fırsatlar ve tehditler (GZFT) analizi
- Tespit ve ihtiyaçların belirlenmesi

2.1 Kurumsal Tarihçe

Gemlik İmam Hatip Lisesi 1975-1976 öğretim yılında kuran kursu için yapılan tek katlı bir binada öğretime başlamış, daha sonra aynı binaya 3 kat daha eklenmiştir.

İlk binamız İmam Hatip Lisesi ve İlahiyat Öğrencilerini Yardım Derneği Yönetimi (Nejdet Çırpan, Erdoğan Barutçuoğlu, İ.Hakkı Güler, Kamil Demir, Mustafa Komit, İbrahim Arı) Çarşı Camii İmam Hatibi Hasan Özdin, Kurucu Okul Müdürü İbrahim Coşkun, Okul yönetimi ve Öğretmenlerini fedakârlıklarıyla tamamlanmıştır. Sırasıyla İbrahim Coşkun, Celalettin Baykoz, Celil Güllü(Vekil), Osman Kahveci(Vekil), Mehmet YILDIRIM, Ali KÂHYA, Mehmet TÜRKMEN Okul Müdürü olarak görev yapmışlardır.

Okulumuz Öğrenci sayısının binleri bulunduğu dönemde ülkemizde seçkin imkânlar yetiştirerek özellikle Türkiye'nin geleceğinde Ülke ekonomisinde, siyasetinde söz sahibi olan birçok bürokratımızın, iş adamımızın gelişmesini sağlamıştır. Eğitim-Öğretime başladığı günden beri başarıyı alamamıştır. Türkiye'de derece yaparak Eğitim-Öğretim konusunda ilkelerini ve vizyonunu perçinlemiştir. (Şaban Özbay, Erdal Tunalı, Hasan Özdin, Ali Nafiz Fırat, Ahmet Barutçuoğlu) ve Okul Müdürü Ali Kâhya'nın gayretleri sonucu arsa temini yapılmış ve binanın temeli atılmıştır. Bir yıl gibi kısa bir sürede kaba inşaatı bitirildikten sonra inşasına ara verilen binanın yapımına 2007 yılında yeniden başlandı. Dernek Yönetimi, Öğretmenler, İlim Yayma Cemiyeti Genel Merkezi, İlim Yayma Cemiyeti Gemlik Şubesi ve hayırsever katkılarıyla ilimizde örnek ülkemizde model bir okul kazandırılmıştır.

Kararlılık, azim ve heyecanla yoğrularak kısa bir sürede binanın yapımı tamamlayarak 1 Ocak 2008 tarihinde yeni binada Eğitim-Öğretime başlamıştır.

Devlet Parasız Yatılı pansiyonumuz 2005 yılında 70 öğrenci kapasiteli olarak hizmet vermeye başlamıştır. 2007-2008 Eğitim-Öğretim yılı başında bünyemizde Anadolu İmam Hatip Lisesi hizmete girmiştir. **2018 Yılı itibarı ile Gemlik Anadolu İmam-Hatip Lisesi Fen ve Sosyal Bilimler Proje Okulu Olarak adını almıştır.**

Stratejik Planı, misyonu, vizyonu ve temel değerleri çerçevesinde öğrenen, öğreten, eğiten, model okul olarak Eğitim Öğretim faaliyetine devam etmektedir.

2.2 Uygulanmakta Olan Stratejik Planın Değerlendirilmesi

2019 yılında yürürlüğe giren Okulumuz 2019-2023 Stratejik Planı; stratejik plan hazırlık süreci, durum analizi, geleceğe bakış, maliyetlendirme ile izleme ve değerlendirme olmak üzere beş bölümden oluşturulmuştur. Bunlardan izleme ve değerlendirme faaliyetlerine temel teşkil eden stratejik amaç, stratejik hedef, performans göstergesi ve stratejilerin yer aldığı geleceğe bakış bölümü eğitim ve öğretime erişim, eğitim ve öğretimde kalite ve kurumsal kapasite olmak üzere üç tema halinde yapılandırılmıştır. Söz konusu üç tema altında 5 stratejik amaç, 10 stratejik hedefe yer verilmiştir. Uygulanmakta olan 2019-2023 Stratejik Planımız incelenmiş ve belirlenen bazı hedeflere ulaşıldığı, bazı hedeflere tam olarak ulaşılamadığı saptanmıştır. Ulaşılamayan hedefler ile ilgili tespitler aşağıya çıkarılmıştır.

Amaç 1 -Hedef 1.1 ile ilgili PG 1.1.3 Yüksek öğrenime yerleşen öğrenci oranı haricindeki hedef göstergelere ulaşılmış olup salgın döneminin etkisi de göz önünde bulundurularak yerleşme oranlarının artırılması ile ilgili yeni Performans göstergeleri belirlenecektir.

Amaç 2 Hedef 2.1 ile ilgili PG 2.1.3. Okulumuzdan hizmet alanların memnuniyet oranı hedeflenen %95'lik orana ulaşamadığı bu oranın %90 seviyesinde kaldığı görülmüş olup Okul-Veli işbirliğini artırıcı çalışmalar yapılarak istenilen hedefe ulaşılması amaçlanmaktadır.

Amaç 5 Hedef 5.2 ile ilgili PG 5.2.3 Mezun Öğrencilerimizin alanında istihdam edilme oranına ulaşamamış olup daha ulaşılabilir hedefler belirlenecektir.

2019 – 2023 Stratejik Planındaki hedeflere ulaşabilmek için ortaya konulan oranların ulaşılması mümkün olmayan değerler olarak belirlendiği için bazı hedeflere ulaşamadığı görülmüştür. Örneğin; PG 2.2.3 Ücretli öğretmen oranı, PG 3.1.2. 20 gün ve üzeri devamsız öğrenci oranı, PG 3.1.3. Ortaöğretimde sınıf tekrar oranı (9. Sınıf) gibi.

2024-2028 dönemi için Milli Eğitim Bakanlığımız tarafından idarenin güçlü yönlerinden ve fırsatlardan yararlanarak ulaşılabilir yeni performans göstergelerinin belirlenmesi kararlaştırılmıştır Okulumuz Fen ve Sosyal Bilimler Proje Okulu olduğu için bu alanda ortaokulların 4. sınıf ve 8. Sınıf öğrencilerine yönelik daha iyi tanıtım yapılması planlanmaktadır. Okulda mevcut eksik kalan yönleri süratle tamamlama yoluna gidilmesi ve bu amaçla stratejik hedefler koyulması gerekmektedir.

Okulumuz öğrencileri arasında iyilik projelerini ortaya çıkaran bir çalışma yapılması ve bu çalışmanın sistematik şekilde devam etmesi gerekmektedir.

2.3 Mevzuat Analizi

Yasal Yükümlülük	Dayanak	Tespitler	İhtiyaçlar
<ul style="list-style-type: none"> Müdürlüğümüz "Dayanak" başlığı altında sıralanan Kanun, Kanun Hükmünde Kararname, Tüzük, Genelge ve Yönetmeliklerdeki ilgili hükümleri yerine getirmekle mükelleftir. Müdürlüğümüz "eğitim-öğretim hizmetleri, insan kaynakları, halkla ilişkiler, fiziki ve mali destek hizmetleri, stratejik plan hazırlama, stratejik plan izleme-değerlendirme süreci iş ve işlemleri" faaliyetlerini yürütmektedir. Faaliyetlerimizden öğrenciler, öğretmenler, personel, yöneticiler ve öğrenci velileri doğrudan etkilenmektedir. Müdürlüğümüz resmi kurum ve kuruluşlar, sivil toplum kuruluşları ve özel sektörle mevzuat hükümlerine aykırı olmamak ve faaliyet alanlarını kapsamak koşuluyla protokoller ve diğer iş birliği çalışmalarını yürütme yetkisine haizdir. 	<ul style="list-style-type: none"> T.C. Anayasası 1739 Sayılı Millî Eğitim Temel Kanunu 652 Sayılı MEB Teşkilat ve Görevleri Hakkındaki Kanun Hükmünde Kararname 222 Sayılı Millî Eğitim Temel Kanunu (Kabul No: 5.1.1961, RG: 12.01.1961 / 10705-Son Ek ve Değişiklikler: Kanun No: 12.11.2003/ 5002, RG: 21.11.2003 657 Sayılı Devlet Memurları Kanunu 5442 Sayılı İl İdaresi Kanunu 3308 Sayılı Mesleki Eğitim Kanunu 439 Sayılı Ek Ders Kanunu 4306 Sayılı Zorunlu İlköğretim ve Eğitim Kanunu 5018 sayılı Kamu Mali Yönetimi ve Kontrol Kanunu MEB Personel Mevzuat Bülteni Taşıma Yoluyla Eğitime Erişim Yönetmeliği Millî Eğitim Bakanlığının yayınladığı 06 Ekim 2022 tarihli ve 2022/21 sayılı Genelge MEB Millî Eğitim Müdürlükleri Yönetmeliği (22175 Sayılı RG Yayımlanan) Millî Eğitim Bakanlığı Rehberlik ve Psikolojik Danışma Hizmetleri Yönetmeliği 04.12.2012/202358 Sayı İl İlçe MEM'in Teşkilatlanması 43 Nolu Genelge 26 Şubat 2018 tarihinde yayımlanan Kamu İdarelerinde Stratejik Planlamaya İlişkin Usul ve Esaslar Hakkındaki Yönetmelik Millî Eğitim Bakanlığı Strateji Geliştirme Başkanlığı'nın hazırladığı 2024-2028 Stratejik Plan Hazırlık Programı Bursa İl Millî Eğitim Müdürlüğü 2024-2028 Stratejik Planı Gemlik İlçe Millî Eğitim Müdürlüğü 2024-2028 Stratejik Planı 	<ul style="list-style-type: none"> Müdürlüğümüzün hizmet alanları çok çeşitlidir ve hedef kitlesi nicelik itibarıyla oldukça büyüktür. Farklı hizmet alanları ile ilgili diğer kamu kurum ve kuruluşlarıyla yapılan protokollerde, diğer kurumların tabi oldukları mevzuattaki farklılıklardan dolayı yetki çatışması yaşanmamaktadır. Fakat diğer kamu kurum ve kuruluşlarının faaliyet alanlarında eğitim-öğretim hizmetlerine yeteri kadar yer verilmediğinden, herhangi bir destek talebi gerçekleştirildiğinde mevzuata dayandırmada güçlük yaşamaktadırlar. Müdürlüğümüz hiçbir hizmetinde mevzuattaki hükümlere aykırı davranmamaktadır. Tüm hizmetler mevzuat çerçevesinde gerçekleşmektedir. Fakat mevzuata aykırı olmamak koşuluyla eğitim faaliyetlerimiz, eğitim hizmetinin verildiği bölgenin ekonomik, sosyal, ekolojik, jeolojik vb. dinamikleri dikkate alınarak yürütülmektedir. 	<ul style="list-style-type: none"> Müdürlüğümüz faaliyetleri gereği sağlık, güvenlik, altyapı çalışmaları gibi ek hizmetlere ihtiyaç duymaktadır. Bunun yanında öğrencilerimizin akademik ve sosyal becerilerinin geliştirilmesi, öğretmen ve yöneticilerimizin mesleki gelişimlerine destek sağlanması amacıyla diğer kurumlarla işbirliği yapılması gerekmektedir. Bu işbirliği kapsamında diğer kurumların mevzuatının eğitim hizmetlerine yeteri kadar yer verecek şekilde düzenlenmesi gerekmektedir.

2.4 Üst Politika Belgeleri Analizi

Tablo 2. Üst Politika Belgeleri Analizi Tablosu

Üst Politika Belgesi	İlgili Bölüm/Referans	Verilen Görevler/İhtiyaçlar
12. Kalkınma Planı	Tümü	Stratejik Plan Hazırlama Çalışmaları
Cumhurbaşkanlığı Programı,	Tümü	Stratejik Plan Hazırlama Çalışmaları
Orta Vadeli Program,	Tümü	Stratejik Plan Hazırlama Çalışmaları
Cumhurbaşkanlığı Yıllık Programı,	Tümü	Stratejik Plan Hazırlama Çalışmaları
Millî Eğitim Bakanlığı Stratejik Planı,	Tümü	Stratejik Plan Hazırlama Çalışmaları
Bursa İl Millî Eğitim Müdürlüğü Stratejik Planı,	Tümü	Stratejik Plan Hazırlama Çalışmaları
Gemlik İlçe Millî Eğitim Müdürlüğü Stratejik Planı	Tümü	Stratejik Plan Hazırlama Çalışmaları

2.5 Faaliyet Alanları ile Ürün/Hizmetlerin Belirlenmesi

Tablo 3. Faaliyet Alanlar/Ürün ve Hizmetler Tablosu

Faaliyet Alanı	Ürün/Hizmetler
A- Eğitim-Öğretim Hizmetleri	<ol style="list-style-type: none">1. Eğitim-öğretimi ve işlemleri2. Ders Dışı Faaliyet İş ve İşlemleri3. Özel Eğitim İşlemleri4. Anma ve Kutlama Programlarının Yürütülmesi5. Sosyal, Kültürel, Sportif Etkinlikler, Yarışmalar6. Bursluluk İşlemleri7. Zümre Toplantılarının Planlanması ve Yürütülmesi8. Öğrencileri Snavlara Hazırlama ve DYK İşlemleri
B- Yaygın Eğitim Hizmetleri	<ol style="list-style-type: none">1. Mesleki Açık Öğretim Lisesi ile ilgili İş ve İşlemler
C- Strateji Geliştirme, Ar-Ge Faaliyetleri	<ol style="list-style-type: none">1. Stratejik Planlama İşlemleri2. Performans Programı ve Faaliyet Raporu Hazırlama3. İhtiyaç Analizlerinin Yapılması4. AR-GE Çalışmaları5. Projeler6. TÜBİTAK Faaliyetleri
D- İnsan Kaynaklarının Gelişimi	<ol style="list-style-type: none">1. Personel Özlük İşlemleri2. Norm Kadro İşlemleri3. Hizmet içi Eğitim Faaliyetleri
E- Fiziki ve Mali Destek	<ol style="list-style-type: none">1. Sistem ve Bilgi Güvenliğinin Sağlanması2. Ders Kitapları ile Eğitim Araç-Gereç Temini ve Dağıtım3. Taşınır Mal İşlemleri4. Okul Kantin İşlemleri5. Temizlik, Güvenlik, Isıtma, Aydınlatma Hizmetleri6. Satın Alma ve Tahakkuk Hizmetleri7. Evrak Kabul, Yönlendirme ve Dağıtım İşlemleri8. Arşiv Hizmetleri9. Sivil Savunma İşlemleri10. Enerji Yönetimi ile İlgili Çalışmalar11. Bütçe İşlemleri (Ödenek Talepleri, Aktarımlar)
F-Denetim ve Rehberlik	<ol style="list-style-type: none">1. Teftiş ve Denetim, Rehberlik2. Öğretmenlere Rehberlik ve İşbaşında Yetiştirme Hizmetleri
G-Halkla İlişkiler	<ol style="list-style-type: none">1. Okul internet sitesi ile ilgili iş ve İşlemler2. Protokol İş ve İşlemleri3. Basın, Halk ve Ziyaretçilerle İlişkiler

2.6 Paydaş Analizi

Paydaş analizi kapsamında, öncelikle paydaşlar belirlenerek iç ve dış paydaş olarak tasnif edilmiştir. Katılımcılığı artırmak ve paydaş görüşlerini plana yansıtılabilmek amacıyla anket uygulaması, mülakat, atölye çalışması ve toplantılardan yararlanılmıştır.

Tablo 4. Paydaş Sınıflandırma ve Önceliklendirme Tablosu

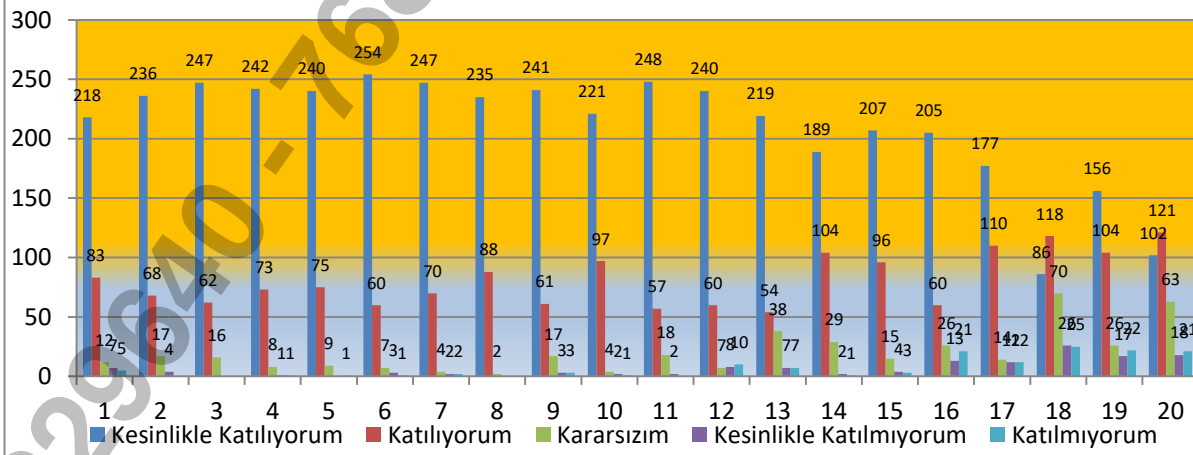
PAYDAŞLAR	İÇ PAYDAŞ	DIŞ PAYDAŞ	ÖNCELİĞİ (5 Yüksek Öncelik -1 Düşük Öncelik)
Millî Eğitim Bakanlığı		X	5
Bursa Valiliği		X	5
İl Millî Eğitim Müdürlüğü		X	5
Kaymakamlık		X	5
İlçe Millî Eğitim Müdürlüğü		X	5
Öğretmenler	X		5
Öğrenciler	X		5
Veliler		X	5
Okul Aile Birliği	X		5
Diğer çalışanlar	X		5
Bursa Uludağ Üniversitesi		X	2
Gemlik Belediyesi		X	2
Güvenlik Güçleri (İlçe Emniyet, Jandarma)		X	2
Muhtarlık		X	1
Sivil Toplum Kuruluşları		X	2
İlçe Gençlik ve Spor Müdürlüğü		X	2
İlçe Müftülüğü		X	2
Hayırseverler		X	2
Basın, Yayın Kurumları, Medya (Yerel, Ulusal Medya)		X	3

Paydaş anketlerine ilişkin ortaya çıkan temel sonuçlar şu şekildedir:

Genel olarak anket sonuçlarına bakıldığında olumlu yönler paydaşlar tarafından öne çıkarılmakla beraber geliştirilebilecek yönlerin dikkate alınması gerektiği görülmektedir.

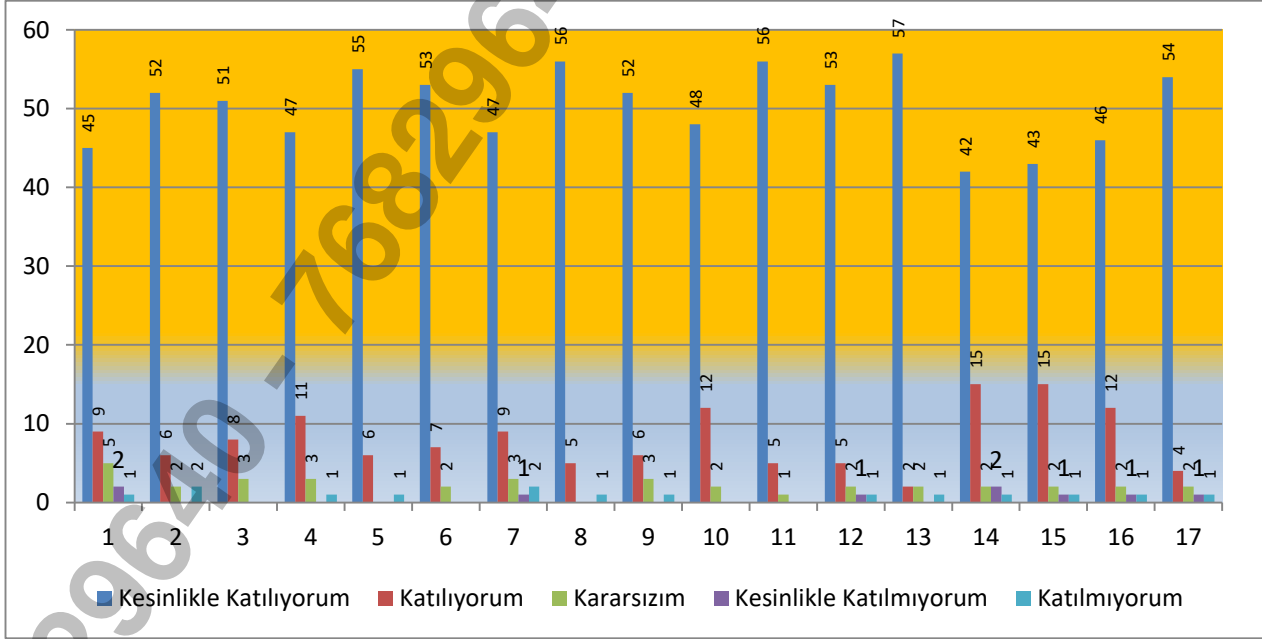
Öğrenci Anketi Sonuçları:

ÖĞRENCİLER İÇİN KONU BAŞLIKLARI		Kesinlikle Katılıyorum	Katılıyorum	Kararsızım	Kesinlikle Katılmıyorum	Katılmıyorum
01-	Okulda kendimi güvende hissediyorum.	218	83	12	7	5
02-	Okul temiz ve hijyeniktir.	236	68	17	4	
03-	Okulun fiziki koşullarını yeterlidir.	247	62	16		
04-	Okul, yeni kabul edilen çocuklara uygun desteği sağlar.	242	73	8	1	1
05-	Farklı kültürlerden gelen öğrencilerin bu okulda memnuniyetle karşılanacağını düşünüyorum.	240	75	9		1
06-	Öğretmenlerime ihtiyaç duyduğumda kolaylıkla görüşebilirim.	254	60	7	3	1
07-	Okul müdürüne ihtiyaç duyduğumda kolaylıkla görüşebilirim.	247	70	4	2	2
08-	Okul rehberlik servisinden ihtiyaçlarımı doğrultusunda faydalanabiliyorum.	235	88	2		
09-	Okul kişisel hedefler belirlemede ve bu hedeflere ulaşmamda yeterli rehberlik ediyor.	241	61	17	3	3
10-	Okulumda yer almam için birçok fırsat var.	221	97	4	2	1
11-	Okul bana yeterli ders dışı etkinlik olanakları sunuyor.	248	57	18	2	
12-	Okul kulüpleri amacına uygun şekilde gelişimime katkı sağlıyor.	240	60	7	8	10
13-	Öğretmenlerim sınıfta adil kurallara sahipler ve tarafsızlar.	219	54	38	7	7
14-	Öğretmenlerim beni daha iyi performans göstermem için teşvik ediyor.	189	104	29	2	1
15-	Öğretmenlerim derslerin işlenişinde farklı ve ilgi çekici yöntemler kullanır.	207	96	15	4	3
16-	Sınav ve ödevlerin beni değerlendirmek için adil ve yeterli olduğunu düşünüyorum.	205	60	26	13	21
17-	Okulda düzenlenen sanatsal ve kültürel faaliyetler yeterlidir.	177	110	14	12	12
18-	Okulda öğrencilerin görüşleri dikkate alınır.	86	118	70	26	25
19-	Okul kantininde yeterli ve sağlıklı yiyecekler var.	156	104	26	17	22
20-	DYK'leri yeterli buluyorum.	102	121	63	18	21



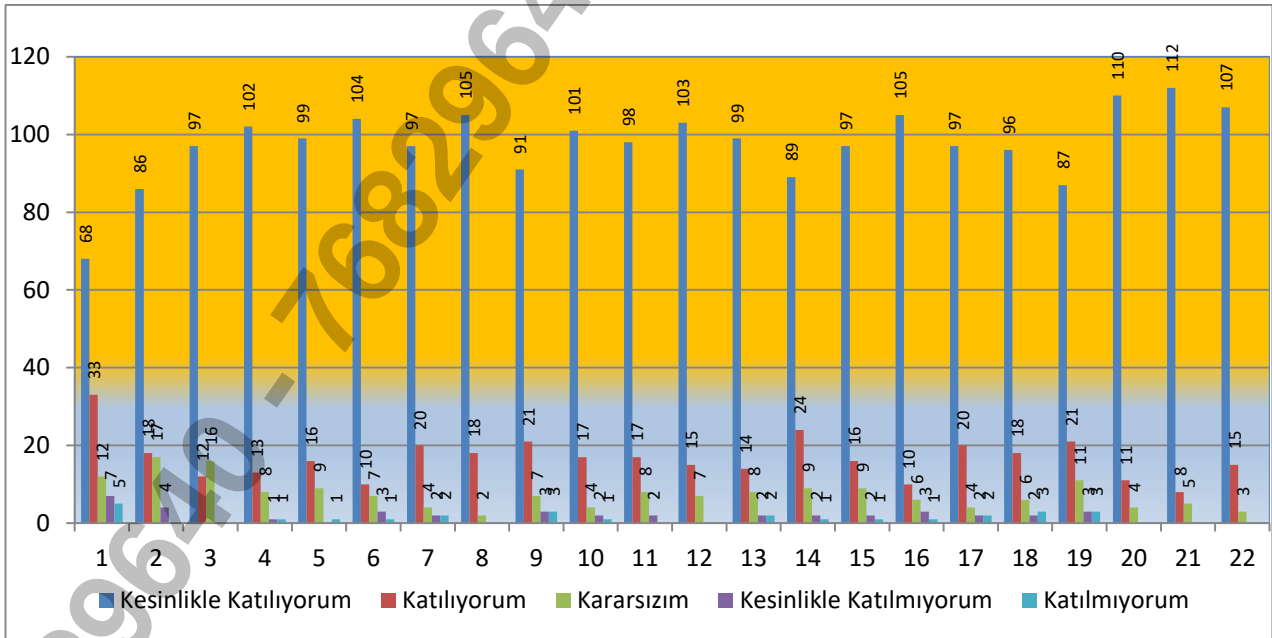
Öğretmen Anketi Sonuçları:

ÖĞRETMEN İÇİN KONU BAŞLIKLARI		Kesinlikle Katılıyorum	Katılıyorum	Kararsızım	Kesinlikle Katılmıyorum	Katılmıyorum
01-	Okulun misyonu ve vizyonunu tam olarak anlıyorum.	45	9	5	2	1
02-	Okulda eğitim ve yönetim kalitesi sürekli olarak gelişiyor.	52	6	2		2
03-	Okul temiz ve hijyeniktir.	51	8	3		
04-	Okul, öğrencilerin ve personelin güvenliğini sağlamak için uygun güvenlik önlemleri alır.	47	11	3		1
05-	Okul, yeni kabul edilen öğrencilere uygun desteği sağlar.	55	6			1
06-	Okulumuz mesleki yeterliliğimi geliştirmek için eğitim fırsatları sunuyor.	53	7	2		
07-	Okul yönetimlerimiz öğretmenleri etkin bir şekilde yönlendirir.	47	9	3	1	2
08-	Okulumuz, öğrencilerin öğrenme ilgisini uyandıracak bir öğrenme ortamı oluşturmuştur.	56	5			1
09-	Etkili bir öğretmen olmak için ihtiyaç duyduğum kaynaklara erişimim var.	52	6	3		1
10-	Bana sunulan kaynakları kullanmak için gerekli eğitime sahibim.	48	12	2		
11-	Okulumuzun, farklı ihtiyaçları olan öğrencileri desteklemek için etkin bir politikası vardır.	56	5	1		
12-	Okulumuz müfredat uygulamasını etkin bir şekilde izler.	53	5	2	1	1
13-	Okulumuz, velilere uygun etkinlikler düzenlemektedir.	57	2	2		1
14-	Diğer öğretmenlerle iş birliği yaparım.	42	15	2	2	1
15-	Okul personeli arasında dostane bir ilişki sürdürülür.	43	15	2	1	1
16-	Takım ruhumuz ve moralimiz yüksek.	46	12	2	1	1
17-	Okulumuza aidiyet hissediyorum.	54	4	2	1	1



Veli Anketi Sonuçları:

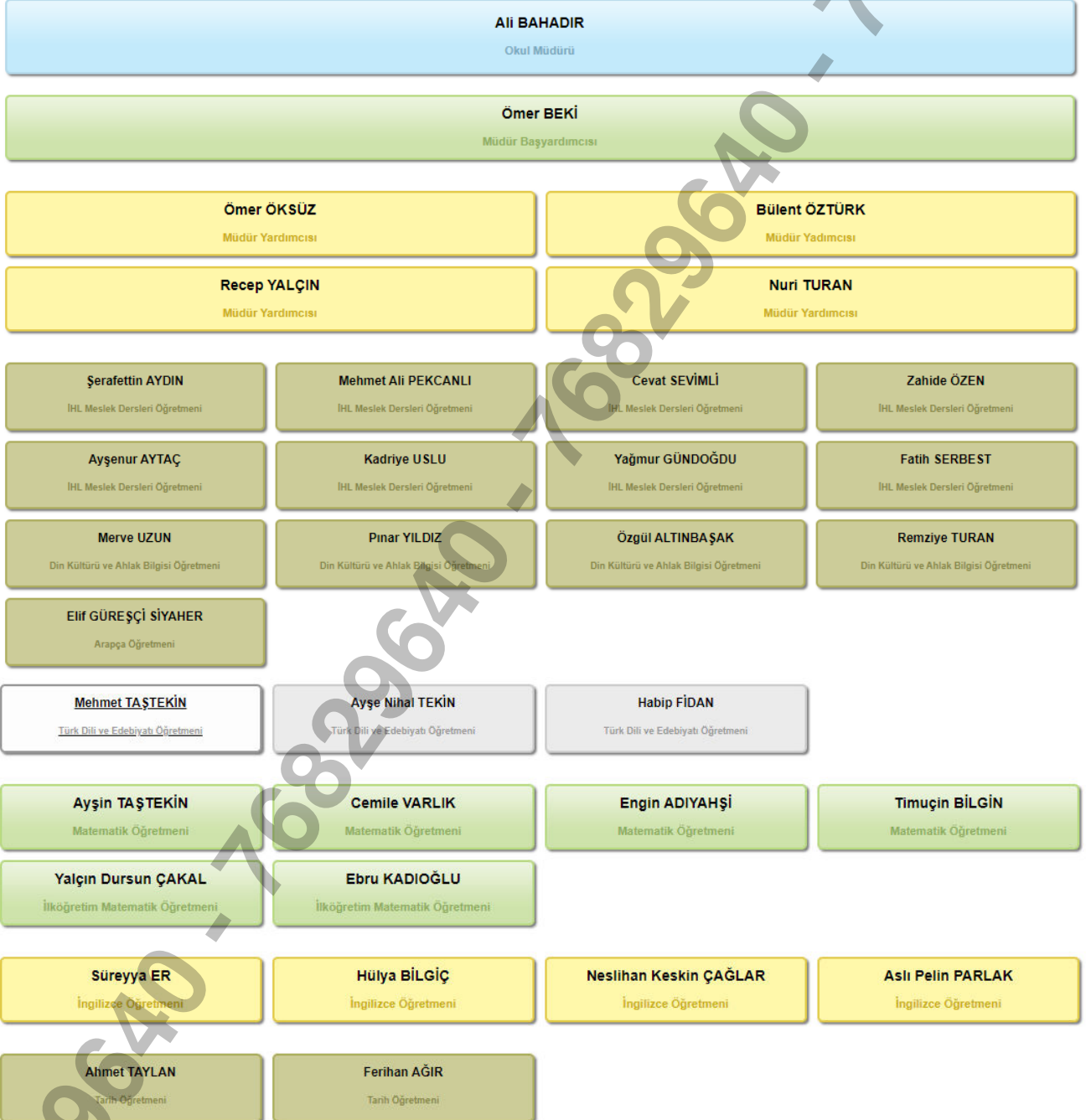
VELİLER İÇİN KONU BAŞLIKLARI		Kesinlikle Katılıyorum	Katılıyorum	Kararsızım	Kesinlikle Katılmıyorum	Katılmıyorum
01-	Okulun misyonu ve vizyonunu tam olarak anlıyorum.	68	33	12	7	5
02-	Okulda eğitim ve yönetim kalitesi sürekli olarak gelişiyor.	86	18	17	4	
03-	Okul temiz ve hijyeniktir.	97	12	16		
04-	Okul, öğrencilerin ve personelin güvenliğini sağlamak için uygun güvenlik önlemleri alır.	102	13	8	1	1
05-	Okul, yeni kabul edilen öğrencilere uygun desteği sağlar.	99	16	9		1
06-	Okul, çocuğumun okumaya olan ilgisini geliştirmesine yardımcı olabilir.	104	10	7	3	1
07-	Okul çocuğumun öğrenme ilgisini güçlendiriyor.	97	20	4	2	2
08-	Okul çocuğumun ahlaki gelişimini teşvik edebilir.	105	18	2		
09-	Okulda kullanılan değerlendirme yöntemleri çocuğumun gelişimini tüm yönleriyle anlamama yardımcı oluyor.	91	21	7	3	3
10-	Okul, çocuğumun öğrenme performansı ve gelişimi hakkında beni iyi bilgilendiriyor.	101	17	4	2	1
11-	Okul çocuğuma duygusal rahatsızlık ve öğrenme güçlükleri ile karşılaştığımda yeterli desteği ve rehberlik sağlar.	98	17	8	2	
12-	Öğretmenlerin benimle iletişim kurma yöntemlerinden memnunuz.	103	15	7		
13-	Herhangi bir problem durumunda müdür endişelerime cevap veriyor.	99	14	8	2	2
14-	Okulda, velilerin ihtiyaçlarına uygun eğitim faaliyetleri düzenlenir.	89	24	9	2	1
15-	Okul, çocukların gelişimini desteklemek için velilerle iyi bir ilişki kurar.	97	16	9	2	1
16-	Okul, aktif veli katılımını teşvik eder.	105	10	6	3	1
17-	Okulun veli etkinliklerine aktif olarak katılırım.	97	20	4	2	2
18-	Bir veli olarak okula aidiyet hissediyorum.	96	18	6	2	3
19-	Çocuğumun ev ödevlerini tamamlamasını sağlarım.	87	21	11	3	3
20-	Çocuğumu okumaya teşvik ederim.	110	11	4		
21-	Çocuğumun her gün okula gitmesini sağlarım.	112	8	5		
22-	Çocuğumun eğitiminde aktif bir ortağım.	107	15	3		



2.7 Kuruluş İçi Analiz

Bu bölümde; teşkilat yapısı, insan kaynaklarının yetkinlik düzeyi, kurum kültürü, teknoloji ve bilişim altyapısı, fiziki ve mali kaynaklara ilişkin analizlere yer verilmiştir.

2.7.1 Teşkilat Şeması



Turgay KAYA Sosyal Bilgiler Öğretmeni	Tayfur ŞENER Coğrafya Öğretmeni	Serdar GÜRBÜZ Coğrafya Öğretmeni
Eyüp Ümit KARAMAN Türkçe Öğretmeni	Nazlı ARSLAN Türkçe Öğretmeni	Emine COŞKUN Türkçe Öğretmeni
Yelda KAYA Kimya Öğretmeni	Ayşe ARSLAN Biyoloji Öğretmeni	Tuğba ÇALTA Fizik Öğretmeni
Abdullah YILMAZ Fen Bilimleri Öğretmeni	Emin Ali ARGADAL Fen Bilimleri Öğretmeni	Elif Penbe YILMAZ Fen Bilimleri Öğretmeni

Bekir GÜLİRMAK
Beden Eğitimi Öğretmeni

Oya BALTACI Felsefe Öğretmeni	Canan ALTUNDAL Rehber Öğretmen	Şeyma YILMAZ Rehber Öğretmen	Sedat VARLIK Bilişim Teknolojileri Öğretmeni
---	--	--	--

Hasan ADANUR VHKİ	Yasemin FİDAN Hemşire
-----------------------------	---------------------------------

İbrahim ACAR Aşçı	Nurcan ÇOBAN Yardımcı Personel	Altın ÖZGER Yardımcı Personel	Mevlûdiye YILDIRIM Yardımcı Personel
-----------------------------	--	---	--

2.7.2 İnsan Kaynakları

Bu bölümde; okulumuz personeline ilişkin nicel veriler ile personelin sahip olduğu niteliklerin analizi yapılmıştır.

Kurumun sahip olduğu toplam norm kadro sayısı

Branş Adı	Branş Kodu	Toplam Ders Saati	Yönetici Gir.Ders Saati	Norma Esas Ders Saati	Norm	Mevcut	Aylıksız İzinde	Sözleşmeli	Toplam
Bilişim Teknolojileri	1119	10		10	1	1	0	0	1
Biyoloji	1123	20		20	1	1	0	0	1
Coğrafya	1207	30		30	1	0	0	0	0
İmam-Hatip Lisesi Meslek Dersleri	1230	118		118	5	3	0	0	3
Din Kültürü ve Ahlâk Bilgisi	1245	84	6	78	4	1	0	0	1
Türk Dili ve Edebiyatı	1283	85		85	4	2	0	0	2
Felsefe	1371	20		20	1	1	0	0	1
Fizik	1390	24		24	1	0	0	1	1
İngilizce	1524	113		113	5	2	0	0	2
Kimya / Kimya Teknolojisi	1627	24	2	22	1	1	0	0	1
İlköğretim Matematik	1715	65		65	3	1	0	0	1
Müzik	1822	3		3	0	0	0	0	0
Tarih	2036	50	6	44	2	2	0	0	2
Türkçe	2143	66		66	3	1	0	0	1
Beden Eğitimi	2265	30		30	1	1	0	0	1
Matematik	2353	84		84	4	4	0	0	4
Sosyal Bilgiler	2510	39	6	33	2	1	0	0	1
Okul Öncesi	4439	0		0	0	0	0	0	0
Teknoloji ve Tasarım	4900	6		6	1	0	0	0	0
Sağlık Bilgisi	4901	4		4	0	0	0	0	0
Arapça	7092	42		42	2	0	0	0	0
Görsel Sanatlar	7102	3		3	0	0	0	0	0
Rehberlik	7103	0		0	2	2	0	0	2
Özel Eğitim	7106	0		0	0	0	0	0	0
Fen Bilimleri	7136	51		51	2	1	0	0	1
TOPLAM		971	20	951	46	25	0	1	26

Okulumuz 33 kadrolu, 11 görevlendirme, 11 Ücretli, 3696 sayılı Kanun Hükmünde Kararname ve 4 İŞKUR çalışanı olmak üzere toplamda 62 çalışan ile hizmet vermektedir.

Okulumuzun Norm Esaslı Branş Bazında Öğretmen İhtiyacı

Branş Adı	Toplam Ders Saati	Norma Esas Ders Saati	Norm	Mevcut	İhtiyaç
Din Kültürü ve Ahlâk Bilgisi	84	78	4	1	3
İngilizce	113	113	5	2	3
Arapça	42	42	2	0	2
İlköğretim Matematik	65	65	3	1	2
İmam-Hatip Lisesi Meslek Dersleri	118	118	5	3	2
Türk Dili ve Edebiyatı	85	85	4	2	2
Türkçe	66	66	3	1	2
Coğrafya	30	30	1	0	1
Fen Bilimleri	51	51	2	1	1
Fizik	24	24	1	0	1
Sosyal Bilgiler	39	33	2	1	1
Teknoloji ve Tasarım	6	6	1	0	1

Yukarıdaki çizelgede belirtilen öğretmen ihtiyacına bağlı olarak İlçe Milli Eğitim Müdürlüğü tarafında Kadrolu ve Ücretli Öğretmen görevlendirmeleri yapılmış olup önümüzdeki Eğitim Öğretim Yıllarındaki ihtiyaç için tayin dönemlerinde öğretmenlerle görüşmeler yapılmaktadır.

Öğrencilerimiz ve öğretmenlerimiz tarafından yerel ve ulusal alanda yürütülmekte olan “FEYZA, SADA, ENDÜLÜŞ, OKUMA, HAREZMÎ, OKU-YORUM” Okuma Kültürünün Geliştirilmesi vb. projelerde görev almaktadırlar.

Okulumuzdan son iki sene içerisinde 8 öğretmen il dışı ve emeklilik gibi sebeplerle ayrılmış olup 12 öğretmen okulumuzda göreve başlamıştır. Okulumuzda ortalama görev yapma yılı 6,5 yıl olarak görülmektedir. Okulumuzdaki personelin ortalama hizmetiçi eğitim süreleri 73 saattir. Toplamda son dört yılda 54 Öğretmen Başarı Belgesi, 15 öğretmen ise Üstün Başarı Belgesi olarak Ödül almaya hak kazanmıştır.

Tablo 5. Çalışanların Görev Dağılımı

S.NO	UNVAN	GÖREVLERİ
1	Okul Müdürü	<p>Okul müdürü;</p> <ol style="list-style-type: none">1. Ders okutmak2. Kanun, tüzük, yönetmelik, yönerge, program ve emirlere uygun olarak görevlerini yürütmeye,3. Okulu düzene koyar4. Denetler.5. Okulun amaçlarına uygun olarak yönetilmesinden, değerlendirilmesinden ve geliştirmesinden sorumludur.6. Okul müdürü, görev tanımında belirtilen diğer görevleri de yapar.
2	Müdür Baş Yardımcısı	<p>MADDE 79- (1) Müdür başyardımcısı, eğitim ve öğretim, yönetim, rehberlik ve denetim işlerinin planlı, düzenli ve amacına uygun olarak yürütülmesinden müdüre karşı sorumludur.</p> <p>(2) Müdür başyardımcısının görev, yetki ve sorumlulukları şunlardır:</p> <ol style="list-style-type: none">a) Müdürün izinli veya görevli olduğu durumlarda müdüre vekâlet eder.b) Okul öğrenci ödül ve disiplin kuruluna başkanlık eder.c) Müdür yardımcılarının öğrenci devam ve devamsızlıklarıyla ilgili çalışmalarını izler, devamsızlık yapan öğrencilerin velileriyle iletişim sağlar ve gerektiğinde rehber öğretmenle işbirliği yapar.ç) Derslerin öğretmenlere dağıtımıyla ilgili programları hazırlar ve müdürün onayına sunar.d) Müdür yardımcıları, öğretmen ve öğrencilerin nöbet çizelgelerini hazırlayarak müdürün onayına sunar ve nöbet görevlerini kontrol eder.e) Aylık, ücret ve sosyal yardımlarla ilgili iş ve işlemleri yapar veya yapılmasını sağlar.f) Müdürün harcama yetkilisi olduğu durumlarda, görevlendirildiğinde gerçekleştirme görevlisi görevini yürütür.g) Personelin göreve başlama, görevden ayrılma, izin, hastalık ve diğer devam-devamsızlık durumlarını takip eder. Bunlarla ilgili iş ve işlemleri yürütür ve müdürü bilgilendirir.ğ) Görevlendirildiğinde, muayene-kabul komisyonu ile sayım kuruluna başkanlık eder, bu konulardaki işlemleri mevzuatına göre yürütür.h) Görevlendirildiğinde, taşınır kayıt kontrol yetkilisi görevini yürütür.ı) Her türlü tebligat işlemini mevzuatına uygun olarak gerçekleştirir, adli ve idari yargı ile ilgili işlemleri yürütür. <p>(3) Müdür tarafından verilen görevin gerektirdiği diğer görev ve sorumlulukları yerine getirir.</p>

3	Müdür Yardımcısı	<ol style="list-style-type: none">1. Ders okutur2. Okulun her türlü eğitim-öğretim, yönetim, öğrenci, personel, tahakkuk, ayniyat, yazışma, sosyal etkinlikler, yatılılık, bursluluk, güvenlik, beslenme, bakım, nöbet, koruma, temizlik, düzen, halkla ilişkiler gibi işleriyle ilgili olarak okul müdürü tarafından verilen görevleri yapar3. Müdür yardımcıları, görev tanımında belirtilen diğer görevleri de yapar.
4	Öğretmenler	<ol style="list-style-type: none">1. Öğretmenler, kendilerine verilen sınıfın veya şubenin derslerini, programda belirtilen esaslara göre plânlamak, okutmak, bunlarla ilgili uygulama ve deneyleri yapmak, ders dışında okulun eğitim-öğretim ve yönetim işlerine etkin bir biçimde katılmak ve bu konularda kanun, yönetmelik ve emirlerde belirtilen görevleri yerine getirmekle yükümlüdürler.2. Öğretmenler sene başında öğretmenler kurulunda belirlenen kurullarda verilen görevleri yerine getirmekle yükümlüdürler.3. Okulun bina ve tesisleri ile öğrenci mevcudu, yatılı-gündüzlü, normal veya ikili öğretim gibi durumları göz önünde bulundurularak okul müdürlüğünce düzenlenen nöbet çizelgesine göre öğretmenlerin, normal öğretim yapan okullarda gün süresince, ikili öğretim yapan okullarda ise kendi devresinde nöbet tutmaları sağlanır.4. Yönetici ve öğretmenler; Resmî Gazete, Tebliğler Dergisi, genelge ve duyurulardan elektronik ortamda yayımlananları Bakanlığın web sayfasından takip eder.5. Elektronik ortamda yayımlanmayanları ise okur, ilgili yeri imzalar ve uygularlar.6. Öğretmenler dersleri ile ilgili araç-gereç, laboratuvar ve işliklerdeki eşyayı, okul kütüphanesindeki kitapları korur ve iyi kullanılmasını sağlarlar.
5	Yönetim işleri ve büro memuru	<ol style="list-style-type: none">1. Müdür veya müdür yardımcıları tarafından kendilerine verilen yazı ve büro işlerini yaparlar.2. Gelen ve giden yazılarla ilgili dosya ve defterleri tutar, yazılanların asıl veya örneklerini dosyalar ve saklar, gerekenlere cevap hazırlarlar.3. Memurlar, teslim edilen gizli ya da şahıslarla ilgili yazıların saklanması ve gizli tutulmasından sorumludurlar.4. Öğretmen, memur ve hizmetlilerin özlük dosyalarını tutar ve bunlarla ilgili değişiklikleri günü gününe işlerler.5. Arşiv işlerini düzenlerler.6. Müdürün vereceği hizmete yönelik diğer görevleri de yaparlar.
6	Yardımcı hizmetler personeli	<ol style="list-style-type: none">1. Yardımcı hizmetler sınıfı personeli, okul yönetimince yapılacak plânlama ve iş bölümüne göre her türlü yazı ve dosyayı dağıtmak ve toplamak,2. Başvuru sahiplerini karşılamak ve yol göstermek,3. Hizmet yerlerini temizlemek,4. Aydınlatmak ve ısıtma yerlerinde çalışmak,5. Nöbet tutmak,6. Okula getirilen ve çıkarılan her türlü araç-gereç ve malzeme ile eşyayı taşıma ve yerleştirme işlerini yapmakla yükümlüdürler.7. Bu görevlerini yaparken okul yöneticilerine ve nöbetçi öğretmene karşı sorumludurlar.

Tablo 6. İdari Personelin Hizmet Süresine İlişkin Bilgiler

Hizmet Süreleri	2024 Yılı İtibarıyla	
	Kişi Sayısı	%
1-4 Yıl		
5-6 Yıl		
7-10 Yıl	1	%18
10 Üzeri	5	%82

Tablo 7. Öğretmenlerin Hizmet Süreleri (Yıl İtibarıyla)

Hizmet Süreleri	Kadın	Erkek	Hizmet Yılı	Toplam
1-3 Yıl	1	0	-	1
4-6 Yıl	0	0	-	0
7-10 Yıl	2	0	-	2
11-15 Yıl	4	3	-	7
16-20	1	5	-	6
20 ve üzeri	5	11	-	16

Tablo 8. Kurumdaki Mevcut Hizmetli/ Memur Sayısı

	Görevi	Erkek	Kadın	Eğitim Durumu	Hizmet Yılı	Toplam
1	Hemşire		1	Lisans	16	1
2	Memur	1		Lise	43	1
3	Aşçı	1		Ön Lisans	2	1
4	Hizmetli		3	İlk-Orta-Lise	6	3

Tablo 9. Okul Rehberlik Hizmetleri

Mevcut Kapasite				Mevcut Kapasite Kullanımı ve Performans					
Psikolojik Danışman Norm Sayısı	Görev Yapan Psikolojik Danışman Sayısı	İhtiyaç Duyulan Psikolojik Danışman Sayısı	Görüşme Odası Sayısı	Danışmanlık Hizmeti Alan			Rehberlik Hizmetleri ile İlgili Düzenlenen Eğitim/Paylaşım Toplantısı vb. Faaliyet Sayısı		
				Öğrenci Sayısı	Öğretmen Sayısı	Veli Sayısı	Öğretmenlere Yönelik	Öğrencilere Yönelik	Velilere Yönelik
2	1	1	2	380	25	280	11	17	11

2.7.3 Teknolojik Düzey

Okulumuzun teknolojik altyapısı ve teknolojiyi kullanabilme düzeyine ilişkin analizi yapılmıştır.

Tablo 10. Teknolojik Araç-Gereç Durumu

Araç-Gereçler	Mevcut Durum	İhtiyaç
Bilgisayar	28	
Diz Üstü Bilgisayar	5	3
Akıllı Tahta	39	
Yazıcı	8	
Tarayıcı	2	
Fax	1	
Fotokopi Makinesi	2	
Projeksiyon	1	1
Klima	18	
Ses Sistemi	2	1
Telefon	1	
Santral	1	
Modem	2	
Televizyon	1	

Tablo 11. Fiziki Mekân Durumu

Fiziki Mekân	Var	Yok	Adedi	İhtiyaç
Öğretmen Çalışma Odası	X		2	yok
Ekipman Odası		X		1
Kütüphane	X		2	1
Rehberlik Servisi	X		2	yok
Resim Odası		X		1
Müzik Odası		X		1
Çok Amaçlı Salon	X		2	yok
Akıllı Tahta (FATİH)	X		39	yok
Yemekhane	X		1	yok
Spor Salonu	X		1	yok
Otopark		X		yok
Spor Alanları	X		1	yok
Kantin	X		1	yok
Fen Bilgisi Laboratuvarı	X		2	yok
Atölyeler		X		1
Bölmelere Ait Depo (Pansiyon)	X		2	yok
Bölüm Laboratuvarları		X		yok
Arşiv	X		1	yok

2.7.4 Mali Kaynaklar

Okulun mali kaynak analizi aşağıda belirtilmiştir.

Tablo 12. Kaynak Tablosu

Kaynaklar	2023	2024	2025	2026	2027	2028
Genel Bütçe	669583,89 TL	800000 TL	1000000 TL	1300000 TL	1500000 TL	1850000 TL
Okul Aile Birliği	70471,28 TL	93000,00 TL	130000,00 TL	152000,00 TL	180000,00 TL	200000,00 TL
Özel İdare						
Kira Gelirleri	25455,00 TL	42117,50 TL	60000,00 TL	78000,00 TL	90000,00 TL	105000,00 TL
Döner Sermaye	0	0	0	0	0	0
Dış Kaynak/Projeler	0	0	0	0	0	0
Diğer	0	0	0	0	0	0
TOPLAM	765510,17 TL	935117,50 TL	1190000 TL	1530000 TL	1770000 TL	2155000 TL

Tablo 13. Gelir-Gider Tablosu

YILLAR	2021		2022		2023	
	GELİR	GİDER	GELİR	GİDER	GELİR	GİDER
Temizlik		12.596,50		43.387,38		72.451,50
Küçük Onarım		1.600,00		12.642,50		28.323,11
Bilgisayar Harcamaları				3.490,20		
Büro Makinaları Harcamaları	15.435,21		55.783,05		70.471,28	
Telefon						
Sosyal Faaliyetler				4.255,56		13.205,36
Kırtasiye		10.225,16		67.245,40		50.588,03
ARA TOPLAM	15.435,21	24.421,66	55.783,05	131.021,04	70.471,28	164.568,00
GENEL TOPLAM	39.856,87		186.804,09		235.039,28	

2.7.5 İstatistiki Veriler

2.7.5.1 Öğrenci Durumu, (genel mevcut, ortalama sınıf mevcudu, mevcudu en fazla olan ve en az olan sınıf mevcudu sayısı, kaynaştırma eğitimine tabi öğrenci sayısı)

Öğrenci Durumu	2021	2022	2023
Genel Mevcut Sayısı	573	563	545
Ortalama Sınıf Mevcudu Sayısı	22,8	22,1	21,8
Mevcudu En Fazla Olan Sınıf Mevcudu Sayısı	30	30	29
Mevcudu En Az Olan Sınıf Mevcudu Sayısı	21	18	16
Kaynaştırma Eğitimine Tabi Öğrenci Sayısı	2	1	2

2.7.5.2 Öğrenci Kursları (Kurs Açılan Dersler, Katılan Öğrenci Sayısı, Görev Alan Öğretmenlerin Sayısı, Kursun Akademik Başarıya Olan Katkısı)

Öğrenci Kursları	2021	2022	2023
Kurs Açılan Dersler	Biyoloji, Coğrafya, Din Kültürü Ve Ahlak Bilgisi Fen Bilimleri, Fizik, İngilizce Kimya, Matematik, T.C. İnkılâp Tarihi Ve Atatürkçülük Tarih, Türk Dili Ve Edebiyatı, Türkçe	Biyoloji, Coğrafya, Din Kültürü Ve Ahlak Bilgisi Fen Bilimleri, Fizik, İngilizce Kimya, Matematik, T.C. İnkılâp Tarihi Ve Atatürkçülük Tarih, Türk Dili Ve Edebiyatı, Türkçe	Biyoloji, Coğrafya, Din Kültürü Ve Ahlak Bilgisi Fen Bilimleri, Fizik, İngilizce Kimya, Matematik, T.C. İnkılâp Tarihi Ve Atatürkçülük Tarih, Türk Dili Ve Edebiyatı, Türkçe
Katılan Öğrenci Sayısı	206	274	130
Görev Alan Öğretmenlerin Sayısı	20	27	22
Kursun Akademik Başarıya Olan Katkısı	100%	100%	100%

2.7.5.3 Okulun Akademik Başarısı (Ulusal Düzeyde Yapılan Sınavlarda Başarı Sağlayan Öğrenci Sayısı Ve Mevcuda Oranı, İl Başarı Sırası, Sınıfını Doğrudan Geçen Öğrenci Sayısı/Oranı, Sınıf Tekrarı Yapan Öğrenci Sayısı/Oranı)

Okulun Akademik Başarısı	2021	2022	2023
Ulusal Düzeyde Yapılan Sınavlarda Başarı Sağlayan Öğrenci Sayısı Ve Mevcuda Oranı	161/27%	175/28%	153/29%
Sınıfını Doğrudan Geçen Öğrenci Sayısı/Oranı	573/100%	501/89%	507/93%
Sınıf Tekrarı Yapan Öğrenci Sayısı/Oranı	0/100%	3/0,5%	7/1,2%

2.7.5.4 Okulda Yapılan Sosyal Faaliyetlerin (Kutlamalar, Anma Günü, Kermes Vb.) Neler Olduğu, Bunlarda Görev Alan Öğretmen, Öğrenci Velilerin Sayısı, Katılım Oranı Belirtilir

Okulda Yapılan Sosyal Faaliyetler	2021	2022	2023
Kutlamaların Sayısı/Görev Alan Öğretmen Sayısı/Katılım Oranı	7/53/91%	24/54/97%	22/51/100%
Anma Günü Sayısı/Görev Alan Öğretmen Sayısı/Katılım Oranı	2/53/91%	2/54/97%	2/51/100%
Kermes Sayısı/Görev Alan Öğretmen Sayısı/Katılım Oranı	0	2/27/49%	2/27/49%
Kutlamaların Sayısı/Görev Alan Veli Sayısı/Katılım Oranı	Salgın Dönemi Kısıtlamalarından Dolayı Katılım Yasağı	24/145/37%	22/165/41%
Anma Günü Sayısı/Görev Alan Veli Sayısı/Katılım Oranı	Salgın Dönemi Kısıtlamalarından Dolayı Katılım Yasağı	3/73/18%	2/79/21%
Kermes Sayısı/Görev Alan Veli Sayısı/Katılım Oranı	Salgın Dönemi Kısıtlamalarından Dolayı Katılım Yasağı	24/287/51%	24/324/58%

2.7.5.5 Okulda Yapılan Kültürel Faaliyetlerin (Gezi, Sergi Vb.) Neler Olduğu; Kültürel Faaliyetlerde Görev Alan Öğretmen, Öğrenci Velilerin Sayısı, Katılım Oranı Belirtilir

Okulda Yapılan Kültürel Faaliyetler	2021	2022	2023
Gezi Sayısı/Görev Alan Öğretmen Sayısı/Katılım Oranı	Salgın Dönemi Kısıtlamalarından Dolayı Katılım Yasağı	3/17/34%	5/21/41%
Sergi Sayısı/Görev Alan Öğretmen Sayısı/Katılım Oranı	Salgın Dönemi Kısıtlamalarından Dolayı Katılım Yasağı	2/27/53%	4/40/78%
Gezi Sayısı/Katılan Veli Sayısı/Katılım Oranı	Salgın Dönemi Kısıtlamalarından Dolayı Katılım Yasağı	3/27/8%	5/37/9%
Sergi Sayısı/Katılan Veli Sayısı/Katılım Oranı	Salgın Dönemi Kısıtlamalarından Dolayı Katılım Yasağı	2/324/68%	4/274/57%

2.7.5.6 Spor Kulübü Faaliyetleri (Hangi Branşlarda Takım Oluşturulduğu, Antrenör Sayısı, Lisanslı Öğrenci Sayısı, Bu Alanda Kazanılan Başarılar, Mezun Olduktan Sonra Spora Devam Eden Öğrenci Sayısı Vb. Belirtilir.)

Spor Kulübü Faaliyetleri	2021	2022	2023
Takım Oluşturulan Branşlar	Salgın Dönemi Kısıtlamalarından Dolayı Katılım Yasağı	Voleybol Basketbol Futbol Kort Tenisi	Voleybol/Basketbol Futbol/Kort Tenisi Kick Boks
Antrenör Sayısı	Salgın Dönemi Kısıtlamalarından Dolayı Katılım Yasağı	4	3
Lisanslı Öğrenci Sayısı	Salgın Dönemi Kısıtlamalarından Dolayı Katılım Yasağı	127	167
Kazanılan Başarılar	Salgın Dönemi Kısıtlamalarından Dolayı Katılım Yasağı	İlçe Birinciliği İl Üçüncülüğü	İlçe Birinciliği İl Üçüncülüğü Türkiye Üçüncülüğü
Mezun Olduktan Sonra Spora Devam Eden Öğrenci Sayısı	Salgın Dönemi Kısıtlamalarından Dolayı Katılım Yasağı	79	92

2.7.5.7 Öğrenci Devam Durumu (Öğrencilerin Devamsızlık Ortalaması, Önceki Yılda Devamsızlıktan Kalan Öğrenci Sayısı, Bu Yıl Sürekli Devamsızlık Yapan Öğrenci Sayısı, Önceden Devamsız Olup Da Devamı Sağlanan Öğrenci Sayısı)

Öğrenci Devam Durumu	2021	2022	2023
Öğrencilerin Devamsızlık Ortalaması	Salgın Dönemi Kısıtlamalarından Dolayı Katılım Yasağı	9	7
Devamsızlıktan Kalan Öğrenci Sayısı	Salgın Dönemi Kısıtlamalarından Dolayı Katılım Yasağı	3	7
Sürekli Devamsızlık Yapan Öğrenci Sayısı	Salgın Dönemi Kısıtlamalarından Dolayı Katılım Yasağı	4	3
Devamsız Olup Da Devamı Sağlanan Öğrenci Sayısı	Salgın Dönemi Kısıtlamalarından Dolayı Katılım Yasağı	3	2

2.7.5.8 Sosyal Kulüplerin Çalışması

Sosyal Kulüplerin Çalışması	2021	2022	2023
Kurulan Sosyal Kulüplerin Sayısı	Salgın Dönemi Kısıtlamalarından Dolayı Katılım Yasağı	14	16
Sosyal Kulüplerin Gerçekleştirdiği Toplum Hizmeti Sayısı	Salgın Dönemi Kısıtlamalarından Dolayı Katılım Yasağı	56	64
Sosyal Kulüplerin Gerçekleştirdiği Proje Sayısı	Salgın Dönemi Kısıtlamalarından Dolayı Katılım Yasağı	9	13

2.7.5.9 Personel Devam Durumu (Personelin Sevk Alma Durumu, Zorunlu İzinler Hariç Alınan İzin Süreleri, Sevk Alma Sıklığı-Haftalık Sevk Sayısı-Alınan Rapor Sayısı)

Personel Devam Durumu	2021	2022	2023
Personelin Sevk Alma Durumu	Salgın Dönemi Kısıtlamalarından Dolayı Katılım Yasağı	Az	Az
Zorunlu İzinler Hariç Alınan İzin Sürelerinin Ortalaması	Salgın Dönemi Kısıtlamalarından Dolayı Katılım Yasağı	1 Gün	1 Gün
Sevk Alma Sıklığı	Salgın Dönemi Kısıtlamalarından Dolayı Katılım Yasağı	Az	Az
Haftalık Sevk Sayısı Ortalaması	Salgın Dönemi Kısıtlamalarından Dolayı Katılım Yasağı	2	2
Alınan Rapor Sayısının Personel Ortalaması	Salgın Dönemi Kısıtlamalarından Dolayı Katılım Yasağı	1,1 gün	0,8 gün

2.7.5.10 Rehberlik Hizmetleri (Yararlanan Öğrenci Sayısı Ve Diğer Faaliyetleri)

Rehberlik Hizmetleri	2021	2022	2023
Yararlanan Öğrenci Sayısı	Salgın Dönemi Kısıtlamalarından Dolayı Katılım Yasağı	475	487
Rehberlik Hizmetlerinin Gerçekleştirdiği Faaliyet Sayısı	Salgın Dönemi Kısıtlamalarından Dolayı Katılım Yasağı	12	18

2.7.5.11 Okulun Dış Çevre (MEB, Belediye, AB, TÜBİTAK, MEM) Tarafından Düzenlenen Faaliyet Ve Projelere Katılma ve bu Projelerden Yararlanma Durumu

Okulun Dış Çevre (MEB Belediye, AB, TÜBİTAK, MEM) Tarafından Düzenlenen Faaliyet Ve Projelere Katılma Ve Bu Projelerden Yararlanma Durumu	2021	2022	2023
MEB, Tarafından Düzenlenen Faaliyet/Projelere Katılma Ve Yararlanma Sayısı	Salgın Dönemi Kısıtlamalarından Dolayı Katılım Yasağı	4	7
Belediye, Tarafından Düzenlenen Faaliyet/Projelere Katılma Ve Yararlanma Sayısı	Salgın Dönemi Kısıtlamalarından Dolayı Katılım Yasağı	6	15
TÜBİTAK, Tarafından Düzenlenen Faaliyet/Projelere Katılma Ve Yararlanma Sayısı	Salgın Dönemi Kısıtlamalarından Dolayı Katılım Yasağı	1	2
MEM, Tarafından Düzenlenen Faaliyet/Projelere Katılma Ve Yararlanma Sayısı	Salgın Dönemi Kısıtlamalarından Dolayı Katılım Yasağı	11	16

2.7.5.12 Fiziki Mekânlar (Spor Salonu, Çok Amaçlı Salon, BT, Laboratuvar, Sınıflar, İdari Odalar, Öğretmenler Odası vs. Ziyaretçi Odası Vs. Belirtilmelidir.)

Fiziki Mekânlar	2021	2022	2023
Spor Salonu Sayısı/ Yıl İçerisinde Kullanılan Gün Sayısı	Salgın Dönemi Kısıtlamalarından Dolayı Katılım Yasağı	1/162	1/180
Çok Amaçlı Salon Sayısı/ Yıl İçerisinde Kullanılan Gün Sayısı	Salgın Dönemi Kısıtlamalarından Dolayı Katılım Yasağı	1/162	1/180
BT Sayısı/ Yıl İçerisinde Kullanılan Gün Sayısı	Salgın Dönemi Kısıtlamalarından Dolayı Katılım Yasağı	1/108	1/109
Laboratuvar Sayısı/ Yıl İçerisinde Kullanılan Gün Sayısı	Salgın Dönemi Kısıtlamalarından Dolayı Katılım Yasağı	2/180	2/180
Sınıfların Sayısı/ Yıl İçerisinde Kullanılan Gün Sayısı	Salgın Dönemi Kısıtlamalarından Dolayı Katılım Yasağı	25/180	25/180
İdari Odaların Sayısı/ Yıl İçerisinde Kullanılan Gün Sayısı	Salgın Dönemi Kısıtlamalarından Dolayı Katılım Yasağı	9/220	9/220
Öğretmenler Odası Sayısı/ Yıl İçerisinde Kullanılan Gün Sayısı	Salgın Dönemi Kısıtlamalarından Dolayı Katılım Yasağı	2/180	2/180

Sivil Savunma Çalışmaları	2021	2022	2023
Yangın Tüpü Sayısı	16	16	16
İkaz Alarm Zili Var/Yok	Var	Var	Var
Elektrik Tertibatının Kontrolü Yapıldı/Yapılmadı	Yapıldı	Yapıldı	Yapıldı
Baca Temizliği Yapıldı/Yapılmadı	Yapıldı	Yapıldı	Yapıldı
Kalorifer Kazanın Temizliği Bakımı Yapıldı/Yapılmadı	Yapıldı	Yapıldı	Yapıldı
Yapılan Sivil Savunma Tatbikatı Sayısı	Salgın Dönemi Kısıtlamalarından Dolayı Katılım Yasası	2	3

2.8 Çevre Analizi (PESTLE)

Çevre analiziyle Okul üzerinde etkili olan veya olabilecek politik, ekonomik, sosyo-kültürel, teknolojik, yasal çevresel dış etkenlerin tespit edilmesi amaçlanmıştır.

Tablo 14 PESTLE Analiz Tablosu

Politik-Yasal etkenler	Ekonomik etkenler
<ul style="list-style-type: none">Eğitimdeki başarının, İmam Hatip Okullarında özellikle proje okullarında artması.Kurumumuzda hukuk hizmetleri 7/9/2013 tarihli 28758 sayılı orta öğretim kurumları yönetmeliği, 1739 sayılı milli eğitim temel kanunu ve 3797 sayılı MEB teşkilat ve görevleri hakkında KHK hükümlerine dayanarak yürütülmektedir	<ul style="list-style-type: none">Okulumuzun bulunduğu yer itibari ile sanayi ve finans kurumlarına yakın olmasıOkul ve çevresin de alt yapı imkânlarının üst düzeyde olmasıÖğrencilerin sahip oldukları veli profilinin alt gelir grubuna dâhil olması Okulumuzun bulunduğu yer itibari ile sanayi ve finans kurumlarına yakın olmasıOkul ve çevresin de alt yapı imkânlarının üst düzeyde olmasıÖğrencilerin sahip oldukları veli profilinin alt gelir grubuna dâhil olmasıİş imkânları açısından bilgi ve hizmet sektörüne geçişte okulun bulunduğu çevre itibari ile avantajlı olması
Sosyokültürel etkenler	Teknolojik etkenler
<ul style="list-style-type: none">Veli eğitim seviyesinin düşüklüğü, sosyal kültürel alanların oldukça fazla olmasına karşın veli ve öğrencileri bundan yeterince faydalanmaması. İlçemizin tarihi bir geçmişe sahip olması ve bunun getirdiği olumlu dönütlerOkulumuz çevresinde bulunan tarihi ve turistik mekânların kültür turizmüne uygun olmasıOkul ve çevresindeki nüfus yoğunluğundan dolayı meydana gelen sosyal değişimin ortaya koyduğu olumlu ve olumsuz sonuçların sıkça gözlemlenmesi	<ul style="list-style-type: none">Bilgisayar ve İnternet kullanımının artmasıOkul çevrelerinde bulunan internet kafelerin amacına uygun hareket etmemesiOkullarda teknolojik alt yapının sağlanması yolunda yapılan yatırımlarDers ortamında kullanılan yardımcı ekipmanların etkinliğinin artırılması

Çevresel Etkenler

- İlçe merkezinde oturan nüfusun %80'i ticaretle uğraşır. Tuzlu zeytin, yağ, sabun ticareti başta gelmektedir. Gemlik'te tarım, oldukça gelişmiştir. En çok zeytin üretimi yapılır. Türkiye'nin en lezzetli sofralık zeytinlerinin yetiştiği yerlerdendir. Üstün kaliteli elma, armut ve şeftali üretimi de yapılmaktadır. Türkiye'nin ilk konserve fabrikası Rifat MİNARE Koll. Şti. kurulmasından dolayı konserveciliğin gelişmesine paralel olarak sebzeçilik gelişmiştir. Yetiştirilen sebzelerin başında fasulye, enginar, salatalık, domates, bezelye, patlıcan, biber gelir. Hayvancılık ise ilçeye yakın köylerde az, dağ köylerinde ise daha çoktur. İlçede tavukçuluk da yaygınlaşmaktadır. Balıkçılık da önemli bir gelir kaynağı olup, körfez sularında her türlü balık bulunur. Gemlik sanayisinde zeytin imalatı büyük yer tutar. 1937 yılında kurulan Sümerbank Suni İpek Fabrikası ilçenin zaman içerisinde gelişiminde önemli rol oynamıştır. Sahil şeridinde yer alan TOGG, YILPORT (gübre ve kimyasal ürünlerin üretimi), Borusan (boru üretimi), ÇİMTAŞ (saç ve demir üretimi), BORÇELİK(çelik üretimi), MKS (Marmara Kimya Sanayii) gibi çeşitli fabrikalar Gemlik'teki sanayinin temelini oluşturur. Gemlik civarında çıkartılan damarlı mermer, Diabas ve alçı taşı ihracı Gemlik ekonomisi için önemlidir. Özellikle Diabas'ın dünyada çıkartıldığı 2 merkezden biridir. Fakat Suni İpek Fabrikası kapatılmış. Bulunduğu yere Asım Kocabıyık Meslek Yüksekokulu ve Uludağ Üniversitesi Hukuk Fakültesi açılmıştır.
- Türkiye'nin 20 Serbest Bölgesinden birisi olan Bursa Serbest Bölgesi de Gemlik ilçesi sınırlarında bulunmaktadır. Bursa Serbest Bölgesi, tüm Serbest Bölgeler içerisinde İstihdam olarak bakıldığında ise 7.437 kişilik bir istihdam hacmi ile ikinciliği elinde bulundurmaktadır. Bursa Serbest Bölgesi'nin Gemlik ekonomisi ve istihdamına katkısı beklenildiği kadar olmasa da oldukça olumludur.
- Gemlik, turizm bakımından I. derecede turistik hüviyete sahip bir ilçedir. Kurşunlu, Küçük Kumla, Büyük Kumla, Karacaali köylerindeki dinlenme evlerinde, turistik otel, motel, kamp ve pansiyonlarda turistler konaklamaktadır. Umurbey kasabasındaki Celal Bayar Vakfına ait Kütüphane ve Müze, ayrıca Celal Bayar'ın anıt mezarı da hayli ilgi çekmektedir. Kiliseden çevrilme Balık Pazarı Camii Gemlik'teki tarihi yapılardandır.

2.9 Güçlü ve Zayıf Yönler ile Fırsatlar ve Tehditler (GZFT) Analizi

Okulun güçlü ve zayıf yönleri ile Okul dışında oluşabilecek fırsatlar ve tehditler belirlenmiştir.

Tablo 15 GZFT Analizi

İç Çevre	
Güçlü Yönler	Zayıf Yönler
Fen ve Sosyal Bilimler Proje Okulu olmamız.	Öğrencilerin sosyo-ekonomik durumları
Fiziki imkânların iyi olması	Hazır bulunuşluluk seviyelerinin düşük olması
Güçlü akademik kadro	Ücretli öğretmenlerin çok olması
Marka değerinin olması	Özellikle üst sınıflarda düşük puanlı öğrenci profilinin olması
Spor Salonu, konferans salonu ve uygulama camisinin olması	Öğrencilerin kıyafet konusunda özdisiplin sağlayamamaları
Gelişmiş kütüphanesinin olması	Kız pansiyonunun olmaması
Pansiyonunun olması	
Dış Çevre	
Fırsatlar	Tehditler
Veli desteğinin iyi olması	Bazı Öğrencilerin sadece aile isteğiyle okula gelmesi
Tübitak Projeleri	Öğrencilerin sosyal sorumluluk bilincinin zayıf olması
Sporda dereceleri olan okul olması	Okulun geniş ve engebeli alana sahip olması
Mezunların desteğinin iyi olması	Öğrenci beklentisinin okulumuzda daha yüksek olması.
Farklı meslek gruplarından velilerin olması	İlgisiz velilerin olması
Mezunlar derneğinin olması	Sosyal medya bağımlılığının engellenememesi
Ulusal ve uluslararası projelerin yürütülmüş olması	Çevredeki adli olaylar

2.10 Tespit ve İhtiyaçların Belirlenmesi

Okulumuz stratejik planında tespitler ve ihtiyaçlar; durum analizi aşamalarında öne çıkan, durum analizini özetleyebilecek türde ifadelerden oluşturulmuştur. Durum analizinde yer alan her bir başlıkta yapılan değerlendirmeler sonucunda belirlenmiş olan tespitler ve ihtiyaçlardan Okulumuz stratejik planının mimarisi ve hedef kartlarının oluşturulmasında yararlanılmıştır. Durum analizi çalışmaları sonucunda elde edilen bulgulara hedef kartlarında yer verilmiştir.

Durum Analizi Aşamaları	Tespitler/Sorun Alanları	İhtiyaçlar/Gelişim Alanları
Uygulanmakta Olan Stratejik Planın Değerlendirilmesi	Covid-19 salgını ve 6 Şubat depremleri sebebiyle planlanan bazı faaliyetler gerçekleştirilememekle birlikte genel olarak hedeflere ulaşma düzeyi yüksektir.	Okulumuz 2024-2028 plan döneminde stratejik yönetim ilkelerine uygun olarak belirlediği stratejik amaç ve hedeflerini gerçekleştirmeye yönelik faaliyetlerini etkin bir şekilde yürütecektir.
Mevzuat Analizi	<ul style="list-style-type: none">• Ders kitaplarının (etkinlik ve soru sayıları) e-İçeriklerle desteklenmesi gerekliliği• Teknolojik gelişmelerle birlikte öğrenmenin çevrim içi ortamlarda sunulmasına olanak sağlanması• Geleneksel öğrenme yöntemlerine kıyasla daha interaktif ve hızlı bir şekilde öğrenmenin tercih edilmesi	<ul style="list-style-type: none">• Ders kitaplarına yönelik e-İçeriklerin tek bir platform üzerinden kullanıcılara ulaştırılmasında aksaklıkların giderilmesi.• Çeşitli öğrenme alanlarında günümüz ihtiyaçlarına uygun hâle getirilen programların titizlikle uygulanması.• Mevcut uygulamaların öğrencilerin çok yönlü gelişimini destekleyecek şekilde üretilen yeni projelerin yapılması ve uygulanması.• Öğretim programları ile öğrencilerin fiziksel, sosyal, duyuşsal yanlarının bütüncül bir şekilde geliştirilmesi.• Sığınmacılar ve Türk vatandaşları ve soydaşlar için eğitim imkânlarının artırılması

Durum Analizi Aşamaları	Tespitler/Sorun Alanları	İhtiyaçlar/Gelişim Alanları
Üst Politika Belgeleri Analizi	Öğrencilerin ilgi, yetenek ve kapasiteleri doğrultusunda hayata ve yükseköğretime hazırlanması ve ülkenin sosyal, kültürel ve ekonomik kalkınmasına katkı sunan öğrencilerin yetiştirilmesi amacıyla makul düzeyde gerçekleştirme sağlanmıştır.	<ul style="list-style-type: none"> • Millî Eğitim kalite çerçevesinde okulumuzu ilgilendiren eğitim ve öğretim hizmetlerinin niteliği, eğitim yönetiminde izleme ve değerlendirme konuları yer almaktadır. • Alt Program (AP) hedefine yönelik öğrenciler için söz konusu faaliyetlerin cazibesini artıracak bir yol izlenerek öğrencilerin faaliyetlere katılım oranları artırılmalıdır.
Program-Alt Program Analizi	Öğrencilerin ilgi, yetenek ve kapasiteleri doğrultusunda hayata ve yükseköğretime hazırlanması ve ülkenin sosyal, kültürel ve ekonomik kalkınmasına katkı sunan öğrencilerin yetiştirilmesi amacının gerçekleşmesi meslekî ve teknik eğitim düzeyinde iyileştirmeye açıktır.	Öğrenciler için sosyal etkinliklerin cazibesini artıracak bir yol izlenmeli (ödül, burs vb.) ve öğrencilerin bu faaliyetlere katılımı artırılmalıdır.
	Okulumuzdaki öğrencilerimizin bilişsel, duygusal ve fiziksel olarak çok boyutlu gelişimlerinin sağlanması amacı makul düzeyde gerçekleşmiştir.	Pansiyonlardaki doluluk oranını artırmaya yönelik; <ul style="list-style-type: none"> • Pansiyon hizmetlerinin niteliğinin artırılması, • Konaklama şartlarının iyileştirilmesi, • Beslenme kalitesinde ve besin hijyeninde iyileştirilmeye gidilmesi, • Güvenlik hizmetinin iyileştirilmesi, • Öğrenci ve velilere yönelik tanıtımların artırılması gibi adımlar atılabilir.
Paydaş Analizi	<ul style="list-style-type: none"> • Ailelerin akademik kaygı sebebiyle öğrencileri sosyal ve kültürel etkinliklere daha az göndermeleri • İş dünyasında çalışanların sürekli olarak güncel ve özelleştirilmiş becerilere ihtiyaç duyması • Kaynaştırma/bütünleştirme uygulamaları yoluyla eğitim hakkında ilgili paydaşların yeterli düzeyde bilgi sahibi olmaması 	<ul style="list-style-type: none"> • Aile eğitimlerine devam edilmesi • Öğrencileri sosyal, sportif, kültürel faaliyetlere yönlendirecek teşvik mekanizmalarının güçlendirilmesi • İlgili kurum ve kuruluşlarla iş birliğinin artırılması İlgili paydaşların kaynaştırma/bütünleştirme uygulamaları yoluyla eğitim hakkında bilgi ve farkındalık düzeylerinin artırılması

Durum Analizi Aşamaları	Tespitler/Sorun Alanları	İhtiyaçlar/Gelişim Alanları
İnsan Kaynakları Yetkinlik Analizi	<ul style="list-style-type: none"> Gelişen şartlar ve ortaya çıkan ihtiyaçlar doğrultusunda öğretmenlerin rehberlik hizmetleri konusunda eksikliklerinin olması Personelin bilgi ve becerilerinin geliştirilmesi gerekliliği Öğretmenlerin dijital yeterlikleri arasında farklılıklar bulunması Yönetici ve öğretmenlerin meslekî gelişim eğitimlerinde üniversiteler ile yeterli düzeyde iş birliği imkânı sağlanamaması Öğretmen ve yöneticilere verilen meslekî gelişim eğitimlerinin nitelik ve niceliğinin geliştirilmeye açık olması 	<ul style="list-style-type: none"> Öğretmenlere gelişen şartlar ve ortaya çıkan ihtiyaçlar doğrultusunda hizmet içi eğitimlerin düzenlenmesi Personele yönelik meslekî gelişim programlarının uygulanması Öğretmenlerin dijital yeterliklerini geliştirmek amacıyla hizmet içi eğitim faaliyetlerinin yapılması İhtiyaç duyulan alanlarda öğretmen ve yöneticilere üniversiteler aracılığıyla meslekî gelişim eğitimlerinin verilmesi Meslekî gelişimde, yerel ihtiyaçlara duyarlı ve okul bağlamıyla uyumlu yeni yaklaşımlar olarak tanımlanan meslekî gelişim toplulukları, okul temelli meslekî gelişim ve öğretmen-yönetici hareketlilik programlarının yaygınlaştırılması ve öğretmenlerin bu faaliyetlere erişilebilirliğinin artırılması

Durum Analizi Aşamaları	Tespitler/Sorun Alanları	İhtiyaçlar/Gelişim Alanları
Kurum Kültürü Analizi	<p>Okulumuzda çevre ve iklim değişikliği konusunda yeterli duyarlılık ve farkındalığın olmaması</p> <ul style="list-style-type: none"> Türkçe ve Türk Kültürü dersinin tanıtımı ve yaygınlaştırılmasına yönelik farkındalığın düşük olması Çalışanların motivasyonunu artırmaya yönelik etkili mekanizmaların yeterince olmaması 	<ul style="list-style-type: none"> Toplumda çevre ve iklim değişikliği bilincinin oluşturulması Türkçe ve Türk Kültürü dersi öğretmenlerinin çok yönlü niteliklere sahip öğretmenler arasından seçilmesi Dijital eğitim içeriklerinin sayısının artırılmasıyla denklik işlemlerine yönelik etkinliğin artırılması Kurum içi iletişimin artırılarak, motivasyon sağlayıcı uygulamaların hayata geçirilmesi

Fiziki Kaynak Analizi	<ul style="list-style-type: none"> Okulumuz A ve B Blok olarak 2 eğitim binası, Pansiyon, Spor Salonu, Uygulama Camii ve Konferans salonu olmak üzere toplam 5 binada hizmet vermektedir. 	<ul style="list-style-type: none"> Plan döneminde hizmet binaları için gerekli tadilatlar yapılması planlanmaktadır. Diğer fiziki kaynaklar için ihtiyaç dâhilinde gerekli tedbirler alınacaktır.
Teknolojik ve Bilişim Altyapı Analizi	<ul style="list-style-type: none"> Dijital içerik ve uzaktan eğitim teknolojilerinin yaygınlaşması Rehberlik hizmetlerinin sunumuna yönelik dijital içeriklerin yeterli düzeyde olmaması Teknolojik gelişmelerle birlikte öğrenmenin çevrim içi ortamlarda sunulmasına olanak sağlanması Eğitim teknolojilerinin eğitime entegrasyonunda yaşanan sorunlar 	<ul style="list-style-type: none"> Dezavantajlı gruplara yönelik eğitime erişimin kolaylaştırılması Rehberlik hizmetlerinin sunumuna yönelik dijital içeriklerin hazırlanması Ders kitaplarına yönelik e-İçeriklerin tek bir platform üzerinden kullanıcılara ulaştırılması Öğretmenlerin ve öğrencilerin dijital yeterlik seviyelerini, eksikliklerini ve ilgi alanlarını belirlemeye yönelik ihtiyaç analizinin yapılması

Durum Analizi Aşamaları	Tespitler/Sorun Alanları	İhtiyaçlar/Gelişim Alanları
Mali Kaynak Analizi	<ul style="list-style-type: none">Eğitim maliyetlerinde öngörülemeyen artışın yaşanmasıProjelerin yürütülebilmesi için finans kaynağının yeterli olmaması ve proje yürütücülerinin yeterince desteklenememesi	<ul style="list-style-type: none">Eğitim ortamlarının öğrenci ihtiyaçlarına cevap verecek şekilde geliştirilmesi ve buna yönelik finansmanın sağlanmasıMevcut uygulamaların öğrencilerin çok yönlü gelişimini destekleyecek projelerle ilgilenmesine ve yeni projeler üretmesine imkân verecek şekilde düzenlenmesi
PESTLE Analizi	<ul style="list-style-type: none">Çevre dostu eğitim materyalleri ve uygulamaların eksikliğiKüreselleşme ile ortaya çıkan gelişmelerin eğitime etkisiTasarruf tedbirlerinin etkisiTeknolojinin hızlı gelişimi	<ul style="list-style-type: none">Eğitim kurumlarının dostu uygulamaları benimsemesi yönünde MEB tarafından oluşturulan politikaların izlenmesi, uygulanmasıMillî ve manevî değerlerin öncelendiği kurum ve kuruluşlarla iş birliğinin artırılmasıFayda maliyet analizi yapılarak harcamaların önceliklendirilmesiAlternatif bütçe için ulusal ve uluslararası kurumlarla iş birliklerini güçlendirerek kaynak oluşturulmasıEğitim sisteminde teknoloji odağa alınarak bireylerin teknolojiyi yönetmeyi ve doğru kullanmayı öğreneceği bir sistemin oluşturulmasıYasal düzenlemelerden yararlanarak eğitimde uluslararası iş birliklerinin güçlendirilmesi

3. GELECEĞE BAKIŞ

3.1 Misyon

21 yy. Gerektirdiği bilgi ve beceri ve yeteneklere sahip; kendine yeten ve kendini ifade edebilen, kültürel mirasımıza, milli ve manevi değerlerimize sahip çıkan; bilgiye ulaşmayı, ulaştığı bilgiyi üretime çevirebilmeyi başarabilen bireyler yetiştirmektir.

3.2 Vizyon

Sosyal kültürel faaliyetler, akademik başarı ve din öğretiminde; ulusalda lider ve model projeleriyle uluslararası alanda tanınan okul olmak.

3.3 Temel Değerler

- Öğrenmeyi öğretmek, ilkemizdir.
- Her öğrencinin öğrenebileceğine inanırız.
- Donanımlı bir öğrenci yetiştirmek için kaliteli bir eğitim vermektan yanayız.
- Birbirimize inanır güveniriz.
- Yenilikçiyiz, teknoloji ve gelişmeleri takip ederiz.
- Takım çalışmasına inanırız; ben değil, biz varız.
- Toplumun ilgi ve ihtiyaçlarına cevap vererek, çevremizi de kendimizle birlikte değiştirmeyi amaçlamaktayız.

Amacımız gücünü bilgiden alan, kendine güvenli, farklı görüşlere saygılı, öğrenmeyi öğrenmiş, yüzü geleceğe dönük bireyler yetiştirmek. Bu amacımızı hayata geçirmek için ana değerlerimizi (Etik Kurallarımızı)

3.4 Amaç, Hedef ve Performans Göstergesi ile Stratejiler

1. İnsan
2. Sevgi, Saygı, Empati
3. Açıklık Ve Demokratlık
4. Katılımcılık Ve Paylaşıcılık
5. Bilimsellik Ve Gerçekçilik
6. Yaratıcılık Ve Yenilikçilik

olarak belirledik. Bu bağlamda okulumuzda;

1. **İNSAN;** Her şeyde insanı temel değer olarak ele alırız. Bütün paydaşlarımızın sağlığı, mutluluğu ve başarısı için gayret gösteririz. Özellikle gençlerimizi bu doğrultuda yönlendirip, motive ederek hayata hazırlarız.
2. **SEVGİ VE SAYGI;** Bütün paydaşlarımız için vazgeçilmez iki değerimizdir. Bütün paydaşlarımızı korku, güvensizlik ve karamsarlığın dışında karşılıklı sevgi ve saygıya dayalı bir dünya içinde yaşatarak memnuniyetlerini sağlamak esastır. Bunun için birbirimizi dinlemeye ve anlamaya varsa, sorunları çözmeye özen gösteririz.
3. **AÇIKLIK VE DEMOKRATLIK;** Güvenin ve adaletin sağlanmasında temel ölçütler olarak kabul ederiz. Güvenin sağlandığı yerde huzura ve başarıya ulaşılması kaçınılmazdır. Bizler şeffaf, açık ve demokrat yaklaşımlarımızla tüm paydaşlarımızın güvenini kazanıp onları kalplerinden yakalayarak motive eder, onların başarı grafiğinin yükselmesini sağlarız.
4. **KATILIMCILIK VE PAYLAŞIMCILIK;** Ekip anlayışımızın ve takım olarak çalışma ruhumuzun göstergesidir. Paydaşlarımızın alınan kararlara ve yapılan etkinliklere katılımı ve bunların sonuçlarının paylaşımı yönetimde yayılmayı, verimde ve başarıda artışı getirmektedir.
5. **BİLİMSELLİK VE GERÇEKÇİLİK;** Kurumumuz için olmazsa olmaz olarak kabul edilen ana değerlerimizdendir. Mustafa Kemal Atatürk'ün “ Hayatta en hakiki mürşit ilimdir” sözünden hareketle bilimsel ve gerçekçi düşüncüyü tüm paydaşlarımıza özellikle, öğrencilerimize benimsetip, davranış haline getirmek temel ülkümüzdür. Bunun için gerek ders, gerekse ders dışı etkinliklerde bilimsel verileri ve gerçekçi yaklaşımları öne çıkararak öğrencilerimizi bilimsel ve gerçekçi düşünceye alıştıırırız.
6. **YARATICILIK VE YENİLİKÇİLİK;** Öğrencilerimizi yaratıcı düşünmeye ve yenilikçi olmaya özendirir ve teşvik ederiz. Okulumuzda yürütölen projeler, yapılan sosyal faaliyetler, etkinlikler ve yarışmalar bu hedefimize ulaşmada başvurulan araçlardır.

TEMA	EĞİTİM-ÖĞRETİME ERİŞİM ve KATILIM									
Amaç 1	A 1. Öğrencilerin eğitim ve öğretime etkin katılımlarıyla eğitim öğretim sürecini tamamlamalarını sağlamak.									
Hedef 1.1	H 1.1. Öğrencilerin okula erişim, devam ve okulu tamamlama oranları artırılabacaktır.									
Performans Göstergeleri	Hedefe Etkisi	Başlangıç Değeri	2024	2025	2026	2027	2028	İzleme Sıklığı	Rapor Sıklığı	
PG 1.1.1 Bir eğitim ve öğretim yılında devamsızlık süresi 20 günden fazla olan öğrenci oranı (%)	30	48	32	30	27	26	25	AYLIK	YILLIK	
PG 1.1.2 Bir eğitim ve öğretim yılında sınıf tekrar eden öğrenci oranı (%)	20	7	5	5	4	4	4	YILLIK	YILLIK	
PG 1.1. Bir eğitim ve öğretim yılında örgün eğitimden ayrılan öğrenci oranı (%)	20	2	2	1	1	1	1	YILLIK	YILLIK	
PG 1.1.4 Okula kayıt olanların mezun olma oranı (%)	30	65	65	70	75	75	80	YILLIK	YILLIK	
Koordinatör Birim	Stratejik Plan Ekibi									
İş birliği Yapılacak Birimler	Okul Yönetimi, Stratejik Plan Ekibi, sınıf rehber öğretmenleri, kurum kültürü ekibi ve velilerimiz, Okul Tanıtım Ekibi									
Riskler	Çevresel Faktörler – Okulun bulunduğu mevki									
Stratejiler	<p>-Öğrencilerin devamsızlık nedenleri belirlenecek, öğrenci ve veli iş birliğiyle bu nedenleri ortadan kaldırmaya yönelik çalışmalar yürütülecektir.</p> <p>-Öğrenci devamsızlığının olumsuz etkilerini azaltmaya yönelik eksik kazanımların giderilmesi amacıyla sosyal etkinlikler, uzaktan öğrenme olanaklarına ilişkin farkındalık çalışmaları gibi telafi tedbirleri alınacaktır.</p> <p>-Okula aidiyeti artırmak amacıyla diğer kurumlarla iş birliği yapılarak ortamının öğrencilerin akademik, sosyal, kültürel, sanatsal ve sportif faaliyetlere katılımı sağlanacaktır.</p> <p>-Sınıf tekrarı nedenleri araştırılarak buna yönelik önleyici tedbirler geliştirilecektir.</p> <p>-Öğrencilerin örgün eğitimden ayrılma nedenleri araştırılıp okul kaynaklı nedenlerin ortadan kaldırılmasına yönelik tedbirler alınacaktır.</p> <p>-Öğrencilerin okula, okul kültürüne ve eğitim alacakları alana uyumunu güçlendirmek için çalışmalar yürütülecektir.</p> <p>-Tam öğrenme modeli benimsenip öğrenme eksiklikleri ve kayıpları olan öğrencilere yönelik bireysel çalışmalar yapılacaktır.</p>									
Maliyet Tahmini	2500 TL									
Tespitler	<p>- Yurtiçi nüfus hareketlerinin devam etmesi ve kentlere yaşanan göç,</p> <p>- Aileler arası gelişmişlik düzeyi ile sosyal ve ekonomik koşulların eşit olmaması,</p> <p>- Ortaöğretim çağındaki çocukların açık öğretim kurumlarına yöneliminin artması.</p> <p>- Parçalanmış aile sayısının artması</p>									
İhtiyaçlar	<p>- Okul aidiyetinin geliştirilmesi amacıyla ailelere yönelik bilgilendirme ve farkındalık programlarının düzenlenmesi,</p> <p>- Okul ortamının öğrenciler için çekici hale getirilebilmesi uygun tasarımlar yapılması ve buna yönelik finansmanın sağlanması,</p> <p>- Ortaöğretimde devamsızlık ve sınıf tekrarlarına sebep olan faktörlerin tespit edilmesi.</p>									

TEMA	EĞİTİM-ÖĞRETİME ERİŞİM ve KATILIM								
Amaç 1	A 1. Öğrencilerin eğitim ve öğretime etkin katılımlarıyla eğitim öğretim sürecini tamamlamalarını sağlamak.								
Hedef 1.2	H 1.2. Öğrencilerin ders dışı etkinliklere katılım oranları artırılabacaktır.								
Performans Göstergeleri	Hedefe Etkisi	Başlangıç Değeri	2024	2025	2026	2027	2028	İzleme Sıklığı	Rapor Sıklığı
PG 1.2.1. Bir eğitim ve öğretim yılında bilimsel, sosyal, kültürel, sanatsal ve sportif alanlarda kurum içi ve kurum dışı faaliyete katılan öğrenci oranı (%)	50	85	85	87	88	89	90	YILLIK	YILLIK
PG 1.2.2 Bir eğitim ve öğretim yılında sosyal sorumluluk ve toplum hizmeti çalışmaları faaliyetine katılan öğrenci oranı (%)	25	92	92	93	94	94	95	YILLIK	YILLIK
PG 1.2.3 Bir eğitim ve öğretim yılında yerel, ulusal ve uluslararası proje, yarışma vb. etkinliklere katılan öğrenci oranı (%)	15	45	45	50	55	60	62	YILLIK	YILLIK
PG 1.2.4 Bir eğitim ve öğretim yılında üniversitelerde yürütülen bilimsel, sosyal, kültürel, sanatsal ve sportif alanlardaki faaliyetlere katılan öğrenci oranı (%)	10	5	5	6	8	8	10	YILLIK	YILLIK
Koordinatör Birim	Stratejik Plan Ekibi								
İş birliği Yapılacak Birimler	Okul Aile Birliği, Okul Yönetimi, kurum kültürü ekibi, kültür ve edebiyat kulübü, kütüphanecilik kulübü, spor kulübü, Stratejik Plan Ekibi, Sıfır atık yürütme kurulu, Sosyal dayanışma ve yardımlaşma kulübü								
Riskler	Ailelerin çocukları ile ilgili güvenlik endişeleri Bürokratik sorunlar								
Stratejiler	S1. Her bir öğrencinin bir kulüp faaliyetinde aktif olarak yer alması sağlanarak kulüp faaliyetlerinin etkinliği artırılabacaktır. S2. Öğrencilerin seviyelerine uygun olarak toplumsal sorunların çözümüne katkı sağlamak amacıyla afet acil durum, çevre, eğitim, spor, kültür ve turizm, sağlık ve sosyal hizmetler alanlarında toplum hizmeti faaliyetlerine katılımları artırılabacaktır. S3. Öğrencilerin yerel, ulusal ve uluslararası proje ve yarışmalara katılmaları teşvik edilecektir. S4. Okulda oluşturulacak öğrenci kulüpleri aracılığıyla yerel düzeyde etkinliklerin düzenlenmesi sağlanacaktır. S5. Üniversitelerle iş birliği yaparak öğrencilerimizin yükseköğretimi tanımlarını ve üniversitelerde yürütülen bilimsel, sosyal, kültürel, sanatsal ve sportif alanlardaki faaliyetlere katılmaları sağlanacaktır. S6. Tabiat Okulu, Mesleki yarışmalar, Üç aylar ve Ramazan, Vakıf Kuşanmak –Namaz-, Arapça yarışmaları gibi etkinliklere öğrencilerin katılımları teşvik edilecektir.								
Maliyet Tahmini	25000 ,00 TL								

Tespitler	Ortaöğretim kurumlarında ders çeşidinin ve haftalık zorunlu ders saatlerinin fazla olması ve derslerin proje uygulamalarıyla desteklenememesi, - Öğrencilerin ders dışı alanlardaki yeteneklerini geliştirmelerini sağlayacak imkânların kısıtlı olması,
İhtiyaçlar	- Ortaöğretimde ders çeşitliliği ve zorunlu ders saatleri azaltılarak beceri eğitime yönelik imkânların oluşturulması, - Öğrencilerin yükseköğretime okul bünyesinde hazırlanma imkânlarının sağlanması, - Ortaöğretimde öğretmenlere yönelik beceri eğitimi konusunda hizmet içi eğitim sağlanması.

TEMA	EĞİTİM-ÖĞRETİMDE KALİTE									
Amaç 2	Öğrencilerin hayata ve geleceğe erdemli bir şekilde hazırlanması için bilgi, beceri, tutum ve davranış kazanmaları sağlanacaktır.									
Hedef 2.1	Öğrencilerin derslerdeki akademik başarıları artırılabacaktır.									
Performans Göstergeleri	Hedef Etkisi	Başlangıç Değeri	2024	2025	2026	2027	2028	İzleme Sıklığı	Rapor Sıklığı	
PG 2.1.1 Matematik dersi yıl sonu başarı puanı	15	56,32	56,32	58,25	59,00	62,12	65,00	YILLIK	YILLIK	
PG 2.1.2 Türkçe dersi yıl sonu başarı puanı	15	65,58	65,58	66,85	68,25	71,30	72,20	YILLIK	YILLIK	
PG 2.1.3 Sosyal bilimler alan dersleri yıl sonu başarı puanı	10	75,98	75,98	76,25	78,52	80,00	82,00	YILLIK	YILLIK	
PG 2.1.4 Fen bilimleri alan dersleri yıl sonu başarı puanı	10	61,62	61,62	63,25	65,15	68,18	70,00	YILLIK	YILLIK	
PG 2.1.5 İHL meslek dersleri yıl sonu başarı puanı	5	92	92	93	94	95	95	YILLIK	YILLIK	
PG 2.1.6 Kur'an-ı Kerim dersi yıl sonu başarı puanı	5	86	86	88	89	90	92	YILLIK	YILLIK	
PG 2.1.7 Yabancı dil dersleri yıl sonu başarı puanı	5	73,48	73,48	75,00	78	79	82	YILLIK	YILLIK	
PG 2.1.8 Öğrenci başına okunan kitap ortalaması	30	8	8	9	10	12	14	YILLIK	YILLIK	
Koordinatör Birim	Stratejik Plan Ekibi									
İş birliği Yapılacak Birimler	Okul Aile Birliği, Okul Yönetimi, kurum kültürü ekibi, kültür ve edebiyat kulübü, kütüphanecilik kulübü, spor kulübü, akademik başarıyı artırma ekibi, rehberlik servisi									

Riskler	<ul style="list-style-type: none">- Bazı mesleklere yönelik toplumda olumsuz bakış açısının devam etmesi ve yükseköğretime atfedilen değer in fazla olması,- Yükseköğretime geçişte uygulanan yöntemlerin, alanın devamı niteliğindeki yükseköğretim programlarına devamı sağlamaması,- Üniversite sınavlarına öğrencilerin 9. sınıftan itibaren istekli çalışmaması
Stratejiler	<p>S1. Öğrencilerin kazanım eksiklikleri tespit edilerek destekleme ve yetiştirme kurslarıyla akademik yeterliklerinin artırılması sağlanacak</p> <p>S2. Bakanlığın hazırladığı dijital platformlar aracılığıyla öğrencilerin tamamlayıcı ve destekleyici eğitim almaları sağlanacaktır.</p> <p>S3. Okulda düzenlenen münazara, panel vb. etkinlikler vasıtasıyla öğrencilerin dili kullanma ve kendilerini ifade etme becerileri geliştirilecektir.</p> <p>S4. Öğrencilerin kitap okumasını teşvik etmek için etkinlikler düzenlenecektir.</p> <p>S5. Okul içinde makale, kompozisyon yazma, resim yapma vb. yarışmalar düzenlenecek ve öğrencilerin ödüllendirilmesi sağlanacaktır.</p> <p>S6. Derslerde proje tabanlı yöntem kullanılarak öğrencilerin analiz, sentez ve değerlendirme becerilerinin geliştirilmesi sağlanacaktır.</p> <p>S7. Her bir öğrencinin hazır bulunuşluk seviyesine uygun en az bir proje ve etkinliğe katılması sağlanacaktır.</p>
Maliyet Tahmini	18000,00 TL
Tespitler	<ul style="list-style-type: none">-Bazı mesleklere yönelik toplumda olumsuz bakış açısının devam etmesi ve yükseköğretime atfedilen değer in fazla olması,-Yükseköğretime geçişte uygulanan yöntemlerin, alanın devamı niteliğindeki yükseköğretim programlarına devamı sağlamaması,-Üniversite sınavlarına öğrencilerin 9. sınıftan itibaren istekli çalışmaması
İhtiyaçlar	Akademik kaynak temini

TEMA	EĞİTİM-ÖĞRETİMDE KALİTE								
Amaç 2	Öğrencilerin hayata ve geleceğe erdemli bir şekilde hazırlanması için bilgi, beceri, tutum ve davranış kazanmaları sağlanacaktır.								
Hedef 2.2	Öğrencilerin ilgi, beceri ve yeteneklerini geliştirilerek üst öğrenime yerleşen öğrenci oranını artırmak								
Performans Göstergeleri	Hedef Etkisi	Başlangıç Değeri	2024	2025	2026	2027	2028	İzleme Sıklığı	Rapor Sıklığı
PG 2.2.1 Bir üst öğrenime yerleşen öğrenci oranı	15	42	45	48	50	52	55	YILLIK	YILLIK
PG 2.2.2 Ön lisans programlarına yerleşen öğrenci oranı	10	15	15	14	12	10	10	YILLIK	YILLIK
PG 2.2.3 Kariyer rehberliği faaliyetlerine katılan öğrenci sayısı	20	80	80	85	96	120	140	YILLIK	YILLIK
PG 2.2.4 Tercih danışmanlığı faaliyetlerinde yararlanan öğrenci sayısı	20	52	55	60	63	68	85	YILLIK	YILLIK
PG 2.2.5 Kariyer rehberliği kapsamında yapılan faaliyet sayısı	20	5	6	8	10	12	14	YILLIK	YILLIK
PG 2.2.6 Yüksek Öğretim Kurumları Sınavlarında (TYT)-AYT' de ilk 500-1000-5000-10000'de yer alan öğrenci sayısı	5	1	1	2	2	3	3	YILLIK	YILLIK
PG 2.2.7 Yüksek Öğretim Kurumları Sınavlarında (AYT) ilk 500-1000-5000-10000 'de yer alan öğrenci sayısı	10	1	1	2	2	3	3	YILLIK	YILLIK
Koordinatör Birim	Stratejik Plan Ekibi								
İş birliği Yapılacak Birimler	Okul Aile Birliği, Okul Yönetimi, kurum kültürü ekibi, kültür ve edebiyat kulübü, kütüphanecilik kulübü, spor kulübü, akademik başarıyı artırma ekibi, rehberlik servisi								
Riskler	Çevresel ve ailevi etkenler. Çalışma sürecini etkileyen faktörler								
Stratejiler	S1- Destekleme ve yetiştirme kurslarıyla öğrencilerin genel derslerdeki yeterlilikleri artırılabilecektir. S2- Öğrencilere yönelik bakanlığın hazırlamış olduğu dijital platformlar aracılığı ile yüz yüze eğitime destek olmak üzere uzaktan eğitim imkânları oluşturulacaktır. S3- Öğrencileri ilgi, yetenek ve ihtiyaçları doğrultusunda bir üst öğrenim programına hazırlayacak mesleki ve eğitsel rehberlik faaliyetleri yürütülecektir. S4 Üniversitelerle iş birliği yaparak öğrencilerimizin yükseköğretimi tanımlarını, üniversitelerin imkânlarından yararlanabilmeleri artırılması sağlanacaktır. S5 Kariyer rehberliği kapsamında yapılan faaliyet (panel, mezun buluşmaları, lisans programları tanıtımları v.b) sayıları artırılabilecektir.								
Maliyet Tahmini	15000,00 TL								
Tespitler	- Öğrencilerin bilimsel, kültürel, sanatsal ve sportif faaliyetlere katılımının düşük olması, - Toplumda akademik başarıya yüksek değer atfedilmesi, - Öğrenciler ve öğretmenlerin yeterlilik temelli ölçme ve değerlendirme uygulamaları konusunda yeterli bilgi ve tecrübeye sahip olmaması.								
İhtiyaçlar	- Öğretmenlerin alternatif eğitim yöntem ve teknikleri konusunda eğitime alınmaları, - Sınav kaygısına yönelik olarak aile hekimliği başta olmak üzere çeşitli kurumlarla iş birliği yapılması, - Veli ve öğretmenlere yönelik olarak öğrencilerin bilimsel, kültürel, sanatsal ve sportif faaliyetlere katılımı yönünde farkındalık çalışmaları yürütülmesi,								

TEMA	KURUMSAL KAPASİTE								
Amaç 3	Okulların kurumsal kapasite ve yeterlilikleri verimli ve sürdürülebilir bir şekilde geliştirilecektir.								
Hedef 3.1	Okulun fiziki mekânları ihtiyaç ve hedefleri doğrultusunda iyileştirilmesi sağlanacaktır.								
Performans Göstergeleri	Hedefe Etkisi	Başlangıç Değeri	2024	2025	2026	2027	2028	İzleme Sıklığı	Rapor Sıklığı
PG 3.1.1 İyileştirilen fiziki mekân (derslik, spor salonu, kütüphane, pansiyon vb.) sayısı	40	2	2	3	4	4	5	YILLIK	YILLIK
PG 3.1.2 Fiziksel mekânların temizlik ve hijyenine ilişkin memnuniyet oranı (%)	40	86	86	88	90	90	92	YILLIK	YILLIK
PG 3.1.3 Altyapı ve donatım eksikliği bulunan fiziksel birim sayısı	20	3	3	2	2	1	1	YILLIK	YILLIK
Koordinatör Birim	Stratejik Plan Ekibi								
İş birliği Yapılacak Birimler	Okul Aile Birliği, Okul İdaresi								
Riskler	Maliyetlerin yüksek olması Depreme karşı dayanıklılık durumları								
Stratejiler	S1. Okulun fiziki mekânlarının durum tespiti yapılacak ve iyileştirilme için önceliklendirilmiş bir plan doğrultusunda çalışmalar yapılacaktır. S2. Fiziki mekânların iyileştirilmesi için kamu idareleri, belediyeler ve işverenlerle iş birlikleri yapılacaktır. S3. Bilişim altyapısını güçlendirme çalışmaları yapılacaktır. S4. Temizlik ve hijyen memnuniyet düzeyi belirlemek için anketler uygulanarak yapılacak değerlendirmeler sonucunda gerekli tedbirler alınacaktır.								
Maliyet Tahmini	170.000,00 TL								
Tespitler	Okul binalarının yerleşiminin geniş bir alanda olması ve binaların eski olması								
İhtiyaçlar	Ekonomik desteklerin sağlanabilmesi için gerekli ekiplerin kurulması.								

TEMA	KURUMSAL KAPASİTE								
Amaç 3	Okulların kurumsal kapasite ve yeterlilikleri verimli ve sürdürülebilir bir şekilde geliştirilecektir.								
Hedef 3.2	Okul yöneticilerinin ve öğretmenlerin mesleki gelişimleri ve motivasyonları güçlendirilecektir.								
Performans Göstergeleri	Hedefe Etkisi	Başlangıç Değeri	2024	2025	2026	2027	2028	İzleme Sıklığı	Rapor Sıklığı
PG 3.2.1. Hizmet içi eğitim alan yönetici oranı (%)	40	80	80	85	90	90	90	YILLIK	YILLIK
PG 3.2.2 Hizmet içi eğitim alan öğretmen oranı (%)	30	65	65	70	75	80	85	YILLIK	YILLIK
PG 3.2.3 Uzaktan hizmet içi eğitime katılan öğretmen oranı (%)	30	35	35	45	50	55	65	YILLIK	YILLIK
Koordinatör Birim	Stratejik Plan Ekibi								
İş birliği Yapılacak Birimler	Okul Yönetimi, kurum kültürü ekibi, akademik başarıyı artırma ekibi,								
Riskler	Öğretmenlerin yaş ortalamalarının yüksek olması Öğretmenlerin isteksiz olması Hizmetiçi eğitimlerin niteliklerinin düşük olması								
Stratejiler	S1. Okul yöneticilerinin ve öğretmenlerin mesleki gelişim ihtiyaçları tespit edilerek, bu ihtiyaçları gidermeye yönelik bir mesleki gelişim planı hazırlanacaktır. S2. Okul yöneticilerinin ve öğretmenlerin uzaktan hizmet içi eğitimlere katılmaları teşvik edilecektir. S3. Okul personelinin motivasyon, iş doyum ve kurumsal bağlılık düzeylerini artıracak çalışmalar yapılacaktır.								
Maliyet Tahmini	0								
Tespitler	Hizmetiçi eğitimlerin zamanlamalarının doğru yapılmaması Hizmetiçi eğitim faaliyetlerinin niteliklerinin ve eğitim görevlilerinin yetersiz oluşu								
İhtiyaçlar	Motivasyon artırıcı tedbirleri almak								

4.BÖLÜM

MALİYETLENDİRME



4. MALİYETLENDİRME

Tablo 16 Tahmini Maliyet Tablosu

	2024	2025	2026	2027	2028	Toplam Maliyet
Hedef 1.1 Öğrencilerin okula erişim, devam ve okulu tamamlama oranları artırılacaktır.	2.500,00	3.200,00	3.900,00	4.600,00	5.300,00	19.500,00
Hedef 1.2 Öğrencilerin ders dışı etkinliklere katılım oranları artırılacaktır.	25.000,00	28.000,00	31.000,00	34.000,00	37.000,00	155.000,00
Hedef 2.1 Öğrencilerin derslerdeki akademik başarıları artırılacaktır.	18.000,00	22.000,00	26.000,00	30.000,00	34.000,00	130.000,00
Hedef 2.2 Öğrencilerin ilgi, beceri ve yetenekler geliştirilerek üst öğrenime yerleşen öğrenci oranını artırmak	15.000,00	17.000,00	19.000,00	21.000,00	23.000,00	95.000,00
Hedef 3.1 Okulun fiziki mekânları ihtiyaç ve hedefleri doğrultusunda iyileştirilmesi sağlanacaktır.	170.000,00	250.000,00	330.000,00	410.000,00	490.000,00	1.650.000,00
Hedef 3.2 Okul yöneticilerinin ve öğretmenlerin mesleki gelişimleri ve motivasyonları güçlendirilecektir.	0,00	0,00	0,00	0,00	0,00	0,00
TOPLAM	230.500,00	320.200,00	409.900,00	499.600,00	589.300,00	2.049.500,00

5.BÖLÜM

İZLEME VE DEĞERLENDİRME



5. İZLEME VE DEĞERLENDİRME

- İzleme, stratejik plan uygulamasının sistematik olarak takip edilmesi ve raporlanmasıdır. Değerlendirme ise, uygulama sonuçlarının amaç ve hedeflere kıyasla ölçülmesi ve söz konusu amaç ve hedeflerin tutarlılık ve uygunluğunun analizidir.
- Plan dönemi içerisinde ve her yılın sonunda okul/kurumumuz stratejik planı uyarınca yürütülen faaliyetlerimizi, önceden belirttiğimiz performans göstergelerine göre hedef ve gerçekleşme durumu ile varsa meydana gelen sapmaların nedenlerini açıkladığımız, okulumuz/kurumumuz hakkında genel ve mali bilgileri içeren izleme ve değerlendirme raporu hazırlanacaktır.
- **İzleme raporları;** haftalık, aylık, üçer aylık, altı aylık veya yıllık olabilir. Ancak **faaliyet raporları** yıllık olarak hazırlanacaktır.